

บทที่ 2

วรรณกรรมที่เกี่ยวข้อง

งานวิจัยนี้มีวัตถุประสงค์เพื่อประเมินโครงการบริการวิชาการแก่สังคมของมหาวิทยาลัยสุโขทัยธรรมาธิราช ประจำปีงบประมาณ พ.ศ.2555 ในความสำเร็จ ปัญหา และอุปสรรคการดำเนินการโครงการบริการวิชาการแก่สังคม การบูรณาการงานวิชาการแก่สังคมกับการเรียนการสอนและการวิจัยของมหาวิทยาลัย การนำความรู้และประสบการณ์จากการบริการวิชาการแก่สังคมไปใช้ประโยชน์และผลกระทบของการให้บริการวิชาการแก่สังคม เพื่อเสนอแนะแนวทางในการนำผลการประเมินไปพัฒนาระบบและกลไกหรือกิจกรรมการให้บริการวิชาการแก่สังคม รวมทั้งการนำผลการประเมินไปปรับปรุงการบูรณาการงานบริการวิชาการแก่สังคมกับการเรียนการสอนและการวิจัย ผู้วิจัยได้ศึกษาเอกสารและงานวิจัยที่เกี่ยวข้องดังนี้

1. แนวคิดการประเมินโครงการ
 - 1.1 ความหมายของการประเมินโครงการ
 - 1.2 ความสำคัญของการประเมินโครงการ
 - 1.3 ขั้นตอนการประเมินโครงการ
 - 1.4 ประเภทของรูปแบบการประเมินโครงการ
2. การจัดบริการวิชาการแก่สังคมของมหาวิทยาลัย ประจำปีงบประมาณ พ.ศ. 2555
3. งานวิจัยที่เกี่ยวข้อง

1. แนวคิดการประเมินโครงการ

1.1 ความหมายของการประเมินโครงการ

สมหวัง พิทยานุวัฒน์ (2549ก, น. 11, 19-20) กล่าวว่า ความหมายของการวัดและประเมิน (evaluation) หรือระเบียบวิธีวิจัยเชิงประเมิน มีผู้ให้คำนิยามต่างๆ กันแล้วแต่จุดเน้นที่ต้องการ ไม่ว่าจะนิยามอะไร การประเมินก็มีส่วนเกี่ยวกับการวัด (measurement) เป็นอย่างมาก และได้ให้ความหมายของการประเมินโครงการหมายถึง กระบวนการให้ได้มาซึ่งสารสนเทศเกี่ยวกับการดำเนินโครงการ และผลงานของโครงการ กระบวนการที่ใช้อาจดำเนินการในช่วงก่อนเริ่มโครงการ ระหว่างโครงการดำเนินอยู่ หรือหลังจากโครงการสิ้นสุดแล้ว ทั้งนี้ แล้วแต่โจทย์และระบบคิด ซึ่งจะเป็นตัวกำหนดแบบของการประเมินที่เหมาะสม การประเมินโครงการตรงกับภาษาอังกฤษว่า Project Evaluation ซึ่งแตกต่างจาก Project Appraisal ซึ่งเป็นการวิเคราะห์ตีค่าของตั้งโครงการ โดยยังไม่มีโครงการสู่ปฏิบัติ และแตกต่างจาก Project Feasibility ซึ่งเป็นการศึกษาความเป็นไปได้ของโครงการก่อนตัดสินใจที่จะดำเนินการ และอาจมีการศึกษานำร่อง (Pilot Study) เพื่อศึกษาความเป็นไปได้ของโครงการก่อนที่จะขยายโครงการเต็มรูปต่อไป

สมคิด พรหมจ้อย (2542, น. 37) ให้ความหมายว่า การประเมินโครงการเป็นการตรวจสอบความก้าวหน้าของโครงการหรือแผนงานตลอดจนการพิจารณาผลสัมฤทธิ์ของโครงการหรือแผนงานนั้นๆ ว่ามีมากน้อยเพียงใด การประเมินผลเป็นกระบวนการบ่งชี้ถึงคุณค่าของโครงการ/แผนงาน กล่าวคือ แผนงาน/โครงการที่ได้ดำเนินการไปแล้ว ได้ผลตามวัตถุประสงค์ของโครงการและแผนงานหรือไม่เพียงใด ทำให้ได้ทั้งการประเมินก่อนเริ่มโครงการ การประเมินกำลังดำเนินการอยู่และการประเมินผลแผนงาน/โครงการหลังจากการดำเนินงานได้สิ้นสุดแล้ว

พิสนุ พองศรี (2551, น. 4) กล่าวว่า การประเมิน หมายถึง กระบวนการตัดสินคุณค่าของสิ่งใดสิ่งหนึ่งโดยการนำสารสนเทศหรือผลจากการวัดมาเปรียบเทียบกับเกณฑ์ที่กำหนด

พงศ์เทพ จิระโร (2554, น. 3-7) กล่าวว่า การประเมินโครงการ (project evaluation) หมายถึง กระบวนการวัดตัวบ่งชี้คุณภาพโครงการที่กำหนดไว้ และการนำเกณฑ์ (criterion) มาเทียบกับผลการวัด ทำให้ได้ผลการประเมินที่นำไปใช้ในการปรับปรุงและพัฒนาโครงการ หรือนำไปสู่การตัดสินใจ (judgment) ในการดำเนินโครงการ

โดยสรุป การประเมินโครงการในการวิจัยนี้หมายถึง กระบวนการทำให้ได้มาซึ่งสารสนเทศเกี่ยวกับการดำเนินโครงการ ผลการดำเนินการของโครงการ และแผนงาน เพื่อพิจารณาผลสำเร็จว่าได้ดำเนินการได้ผลตามวัตถุประสงค์ของโครงการบริการวิชาการแก่สังคมของมหาวิทยาลัยหรือไม่ เพียงใด

1.2 ความสำคัญของการประเมินโครงการ

สุวิมล ติรกันันท์ (2545, น. 1) กล่าวว่า สภาพการดำเนินงานในปัจจุบันมีลักษณะเป็นแผนงานโครงการต่างๆ ประกอบเข้าด้วยกัน จึงมีความจำเป็นต้องใช้การประเมินเพื่อตรวจสอบผลที่ได้จากโครงการเหล่านั้น ทำให้การประเมินเป็นส่วนหนึ่งของการดำเนินงาน ผลที่ได้จากการประเมินจะถูกนำไปใช้ในการปรับแก้ไข การขยายขอบเขต หรือยุติโครงการ ทั้งนี้ขึ้นอยู่กับวัตถุประสงค์ของผู้ใช้ผลการประเมินนั้น

สมคิด พรหมจ้อย (2542, น. 37) กล่าวว่า การประเมินโครงการช่วยทำให้กำหนดวัตถุประสงค์เป้าหมายและมาตรการตลอดทั้งวิธีการประเมินได้รับการตรวจสอบ วิเคราะห์อย่างละเอียดจากผู้บริหารและผู้ประเมินว่าสามารถนำไปปฏิบัติได้โดยใช้ทรัพยากรที่กำหนดไว้อย่างคุ้มค่า เหมาะสมและเกิดประโยชน์สูงสุดบรรลุวัตถุประสงค์ที่ตั้งไว้ นอกจากนี้ทำให้ผู้บริหารทราบถึงอุปสรรคข้อดีข้อเสียความเป็นไปได้ และตัดสินใจว่าจะดำเนินการต่อหรือยุติโครงการ

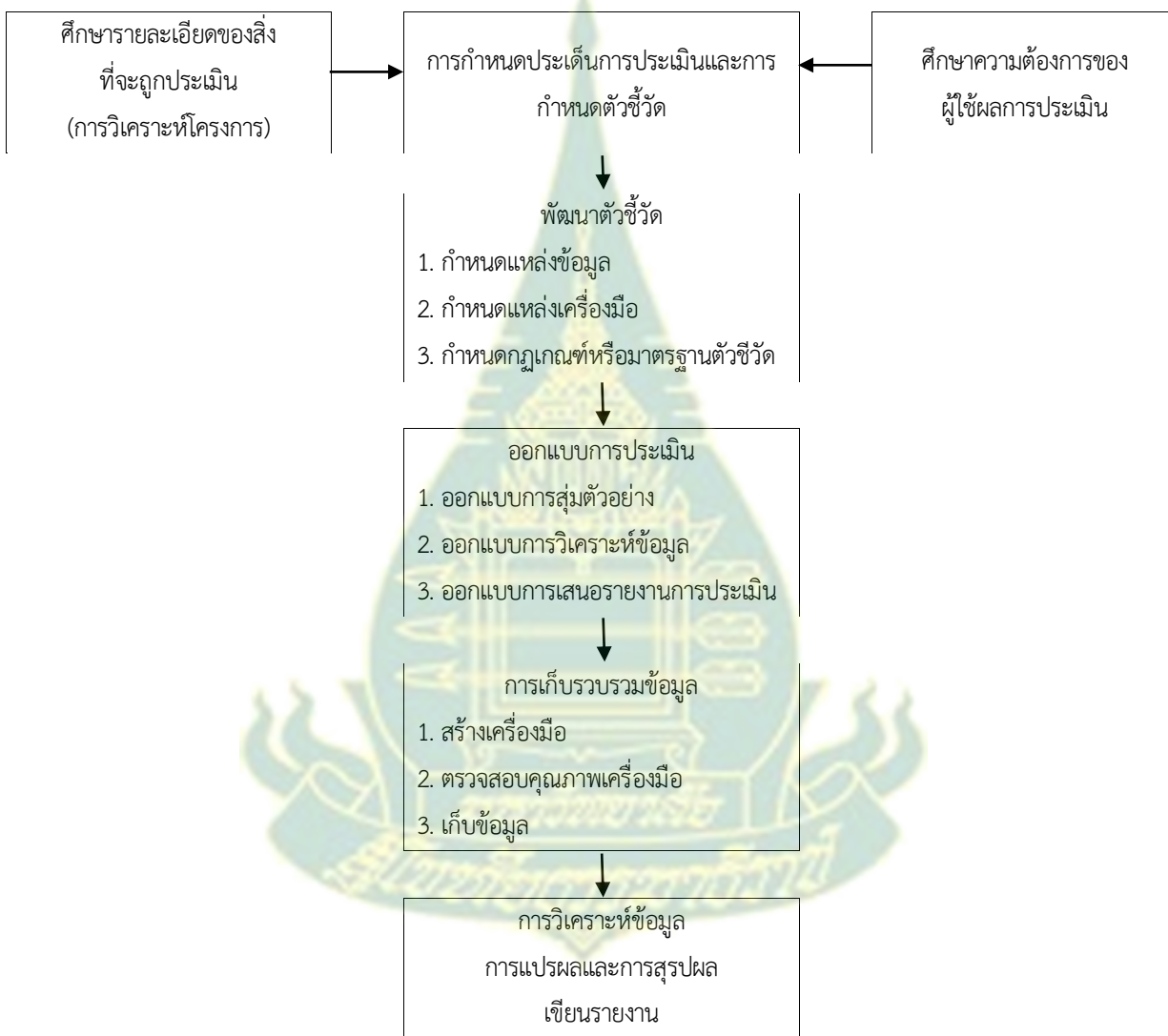
พงศ์เทพ จิระโร (2554, น. 3-8) ได้กล่าวถึง การประเมินโครงการที่มีความถูกต้อง มีกระบวนการที่เชื่อถือได้จะทำให้ผู้ใช้ผลการประเมินมีสารสนเทศในการปรับปรุงคุณภาพโครงการหรือตัดสินใจในการดำเนินโครงการได้อย่างมีประสิทธิภาพ ลดความเสี่ยงต่างๆ อันอาจเกิดขึ้นจากการดำเนินโครงการ ตลอดจนเป็นการเพิ่มประสิทธิภาพการใช้งบประมาณและปัจจัยนำเข้าอื่นๆ ให้มีประสิทธิภาพสูงสุด ทั้งนี้ ในการประเมินโครงการแต่ละโครงการจะมีความสำคัญตามบริบทของการประเมินครานั้นๆ ซึ่งความสำคัญดังกล่าวจะสอดคล้องกับวัตถุประสงค์การประเมินและระยะเวลาหรือห้วงเวลาที่ทำการประเมิน

โดยสรุป การประเมินโครงการมีความสำคัญ เนื่องจาก (1) เป็นส่วนหนึ่งของการดำเนินการที่จะช่วยให้ได้รับข้อมูลในการนำไปปรับแก้ไขระบบ กลไกและกิจกรรม รวมทั้งช่วยให้ได้รับข้อมูลเพื่อตัดสินใจในการดำเนิน

โครงการได้อย่างมีประสิทธิภาพ (2) ลดความเสี่ยงต่างๆ ที่อาจเกิดขึ้นจากการดำเนินโครงการ และ (3) เพิ่มประสิทธิภาพการใช้งบประมาณและปัจจัยนำเข้าอื่นๆ ให้มีประสิทธิภาพสูงสุด

1.3 ขั้นตอนการประเมินโครงการ

สุวิมล ตีรกานันท์ (2545, น. 13-14, น. 39-41) ขั้นตอนของการประเมินจะเริ่มต้นจากกำหนดประเด็นที่ต้องการประเมิน ตามมาด้วยการกำหนดตัวชี้วัด จากนั้นจึงกำหนดเกณฑ์ในการตัดสินตัวชี้วัด โดยละเอียดจะขึ้นอยู่กับสิ่งที่จะประเมินแต่โดยทั่วไปสามารถแบ่งขั้นตอนการประเมินคร่าวๆ ได้แสดงแผนภูมิที่ 2.1



ภาพที่ 2.1 ขั้นตอนการประเมินโครงการ

สมหวัง พิทยานุวัฒน์ (2549, น. 11) กล่าวว่า โดยทั่วไป การประเมินโครงการมีการดำเนินการอย่างเป็นระบบ 6 ขั้นตอน คือ

- 1) การศึกษาโครงการที่มุ่งประเมินเพื่อให้เข้าใจธรรมชาติและความเป็นมาเป็นไปของโครงการที่มุ่งประเมิน
- 2) การกำหนดวัตถุประสงค์ที่ประเมินโดยการศึกษาความต้องการสารสนเทศของผู้เกี่ยวข้องทุกฝ่าย เพื่อกำหนดวัตถุประสงค์ให้ตรงความต้องการของผู้ใช้ผลประเมินให้มากที่สุด พร้อมทั้งกำหนดตัวบ่งชี้ และเกณฑ์การประเมิน
- 3) กำหนดโมเดลของระบบความคิด และการออกแบบประเมินให้สอดคล้องกับวัตถุประสงค์ของการประเมิน
- 4) การกำหนดตัวอย่างและการรวบรวมข้อมูล
- 5) การเลือกเทคนิคการวิเคราะห์ข้อมูลที่สอดคล้องกับวัตถุประสงค์ของการประเมิน
- 6) การหาข้อสรุป และข้อเสนอแนะ

พิสนุ พองศรี (2551, น. 9-10) กล่าวว่า การประเมินโครงการโดยทั่วไปควรมี 8 ขั้นตอน อาจปรับ ข้าม ลด เพิ่ม หรือปรับรายละเอียดในแต่ละขั้นตอนได้ตามความเหมาะสมกับสภาพการณ์และขนาดของโครงการที่จะประเมิน เช่น การกำหนดค่าน้ำหนักอาจไม่มี หรือการกำหนดเกณฑ์อาจมีหลายระดับ หรือในบางขั้นตอนมีการสลับก่อนหลัง หรือเชื่อมโยงกลับไปกลับมาบ้างโดยเฉพาะขั้นตอนการศึกษาโครงการที่ประเมินกับการกำหนดวัตถุประสงค์หรือประเด็นการประเมิน ก็น่าจะเป็นการศึกษาโครงการก่อน แต่บางท่านเห็นว่า น่าจะเป็นการกำหนดวัตถุประสงค์หรือประเด็นการประเมินก่อนแล้วค่อยศึกษาสิ่งที่ประเมิน ขั้นตอนการประเมิน 8 ขั้นตอน แสดงดังแผนภูมิที่ 2.2



ภาพที่ 2.2 ขั้นตอนการประเมินโครงการ

สมถวิล วิจิตรวรรณ (2556, น. 2-1) กล่าวถึงการประเมินโครงการที่จะจัดว่าเป็นการวิจัยเชิงประเมิน จะต้องนำระเบียบวิธีวิจัยมาใช้ในการประเมิน เช่น มีการออกแบบการประเมินที่มีหลักเกณฑ์ เครื่องมือและวิธีการที่ใช้ ต้องเป็นไปตามหลักวิชาการมีคุณภาพการวิเคราะห์การเขียนรายงานครบตามขั้นตอนการวิจัย แต่อย่างไรก็ตามการวิจัยเชิงประเมินก็ขึ้นตอนวิธีดำเนินการเฉพาะตัวที่แตกต่างจากการวิจัยทั่วไป โดยเฉพาะต้องมีการกำหนดเกณฑ์และการตัดสินผลการประเมินตามเกณฑ์ ซึ่งมีขั้นตอนการวิจัยรายละเอียดแสดงดังแผนภูมิที่ 2.3



ภาพที่ 2.3 ขั้นตอนการวิจัยเชิงประเมิน

1.4 ประเภทของรูปแบบการประเมินโครงการ

สมหวัง พิธิยานุวัฒน์ (2544, น. 91) แบ่งรูปแบบการประเมินตามแนวปรัชญาประโยชน์นิยม (Utilitarian Evaluation) กับปรัชญาสหญาณและพหุนิยม (Intuitionist Pluralist Evaluation) ดังนี้

1) การประเมินตามวัตถุประสงค์ เป็นการประเมินที่เน้นว่าการดำเนินงาน ทำให้บรรลุวัตถุประสงค์เพียงใด ระบบสารสนเทศที่ได้จากการประเมินนี้สามารถ ช่วยในการปรับปรุงวัตถุประสงค์ ปรับปรุงกิจกรรมหรือปรับปรุงกระบวนการประเมินผล

2) การประเมินเพื่อการจัดการ เป็นการตัดสินเกี่ยวกับการจัดการโครงการหรือโปรแกรมต่างๆ จำเป็นต้องอาศัยสารสนเทศเพื่อช่วยในการตัดสินใจเพื่อการจัดการเป็นไปอย่างมีประสิทธิภาพ การประเมินรูปแบบนี้เป็นการมุ่งตอบสนองความต้องการของผู้บริหาร

3) การประเมินโดยเน้นทฤษฎี แบ่งออกเป็น 2 ลักษณะ คือการประเมิน โดยเน้นทฤษฎีโปรแกรม ซึ่งประกอบด้วยแบบพื้นฐาน 6 รูปแบบคือ การประเมินการจัดกระทำตามปทัสถาน การประเมินบริบทแวดล้อมตาม

ปัทสถาน การประเมินผลลัพธ์ตามปัทสถาน การประเมิน ผลกระทบ การประเมินกลไกสอดแทรก และการประเมิน
สรุบนัยทั่วไปและแบบประกอบแต่ง

4) การประเมินตนเอง เป็นการประเมินที่เชื่อว่าผู้ประเมินสามารถฝึกฝนมีความเป็นกลางที่จะ
สามารถใช้ปัญญาพิจารณาการตรวจสอบ เพื่อค้นหาวิธีการปรับปรุงแก้ไข โดยยึดหลัก 3 ประการคือ การมี
จิตสำนึกในการศึกษา ต้องการพัฒนาตนเอง มีความมุ่งหมายเพื่อค้นหาความจริง ความถูกต้องและความดีงาม และ
เห็นว่าประสบการณ์ทุกอย่างเป็นการเรียนรู้

5) การประเมินผลิตภัณฑ เป็นกระบวนการตัดสินคุณค่าของผลิตภัณฑทางการศึกษา ผู้บริโภค
ผลิตภัณฑทางการศึกษา ไม่ว่าจะเป็นเอกสารตำราหลักสูตรและอื่นๆ ธรรมชาติของการประเมินผลิตภัณฑ เป็นการ
ประเมินแบบรวมสรุป ประเด็นสำคัญคือ เกณฑที่ใช้ประเมินตรงที่ผู้บริโภคคาดหวังหรือไม่ การประเมินที่เชื่อว่าผู้
ประเมินสามารถฝึกฝน มีความ เป็นกลางที่จะสามารถใช้ปัญญาพิจารณาการตรวจสอบ เพื่อค้นหาวิธีการปรับปรุง
แก้ไขโดยยึดหลัก 3 ประการคือ การมีจิตสำนึกในการศึกษา ต้องการพัฒนาตนเอง มีความมุ่งหมายเพื่อค้นหาความ
จริง ความถูกต้องและความดีงาม และเห็นว่า ประสบการณ์ทุกอย่างเป็นการเรียนรู้

สุวิมล ติरणันท์ (2545, น. 9-10) กล่าวว่า การประเมินเป็นสิ่งที่ควรทำควบคู่ไปกับการดำเนิน
โครงการ นับตั้งแต่การเลือกโครงการ การวางแผนโครงการ การดำเนินงานตามโครงการ จนถึง การประเมินผล
สุดท้ายของโครงการ ชนิดของการประเมินโครงการจะแตกต่างกันไปตามช่วงเวลาของการประเมิน ดังต่อไปนี้

1) Needs Assessment หมายถึง การประเมินความต้องการขององค์การหรือกลุ่มสังคมเพื่อนำมาทำ
นโยบาย แผนงาน หรือโครงการใดๆ เป็นการประเมินก่อนเริ่มทำแผนหรือทำโครงการ

2) Feasibility Study หมายถึง การประเมินเพื่อตรวจสอบความเป็นไปได้ของทางเลือกเพื่อนำมา
จัดทำเป็นนโยบาย แผนงาน หรือโครงการใดๆ นิยมประเมินใน 6 ด้าน คือ ด้านเศรษฐกิจ ด้านสังคม ด้านการเมือง
ด้านบริหาร ด้านเทคนิค ด้านสิ่งแวดล้อม

3) Context Evaluation หมายถึง การประเมินบริบทของโครงการ ว่ามีความเหมาะสม ประกอบด้วย
ความจำเป็นของโครงการ ความต้องการโครงการของกลุ่มเป้าหมาย ความเหมาะสมของโครงการต่อกลุ่มเป้าหมายและ
ความเหมาะสมต่อพื้นที่ดำเนินโครงการ

4) Input Evaluation หมายถึง การประเมินความพร้อมของสิ่งต่างๆ ที่ถูกนำเข้าร่วมในโครงการ
ประกอบด้วย บุคลากร งบประมาณ แนวทางจัดการ วัสดุอุปกรณ์

5) Process Evaluation หมายถึง การประเมินการปฏิบัติตามนโยบาย แผนงาน หรือโครงการว่ามี
ความถูกต้องเหมาะสมเพียงใด

6) Monitoring Evaluation หมายถึง การติดตามกำกับงาน เป็นการประเมินเพื่อตรวจสอบว่าการ
ดำเนินงานเป็นไปตามนโยบาย แผนงาน หรือ โครงการที่วางไว้หรือไม่

7) Formative Evaluation หมายถึง การประเมินความก้าวหน้าของโครงการ เมื่อดำเนินการไปได้ระยะหนึ่ง เพื่อนำผลไปใช้ปรับปรุงแก้ไขโครงการ

8) Product Evaluation หมายถึง การประเมินผลที่ได้จากโครงการว่าเป็นไปตามที่คาดหวังหรือไม่เพียงใด

9) Summative Evaluation หมายถึง การประเมินผลสรุปของโครงการ หลังจากสิ้นสุดการดำเนินโครงการนั้น เพื่อนำผลไปประกอบการตัดสินใจว่า ควรปรับปรุง แก้ไข สานต่อหรือ ยุติโครงการ

10) Follow-up Study หมายถึง การติดตามผลที่เกิดขึ้นจากโครงการเมื่อโครงการสิ้นสุดไปแล้ว จะมีการติดตามผลเป็นระยะๆ เพื่อตรวจสอบความคงอยู่ ความก้าวหน้า และการพัฒนาอันเป็นผลมาจากการได้รับโครงการที่กำหนด

11) Meta Evaluation หมายถึง การประเมินโครงการประเมิน เพื่อตรวจสอบความถูกต้องของการประเมิน

สมคิด พรหมจ้อย (2542, น. 49-50) กล่าวถึง รูปแบบการประเมินโครงการคือกรอบความคิดหรือแบบแผนในการประเมินที่แสดงให้เห็นถึงรายการที่ควรประเมิน หรือกระบวนการของการประเมิน ซึ่งมีการเสนอแนะว่าในการประเมินแต่ละรายการแต่ละเรื่อง ควรพิจารณาหรือตรวจสอบอย่างไร โดยทั่วไปแบ่งออกเป็น 3 กลุ่ม คือ

1) รูปแบบการประเมินที่เน้นจุดมุ่งหมาย (Objective Based Model) เป็นรูปแบบที่เน้นการตรวจสอบผลที่คาดหวังได้เกิดขึ้นหรือไม่ หรือประเมินโดยตรวจสอบผลที่ระบุไว้ในจุดมุ่งหมายเป็นหลัก โดยดูว่าผลที่เกิดจากการปฏิบัติงานบรรลุจุดมุ่งหมายที่กำหนดไว้หรือไม่ ได้แก่ รูปแบบการประเมินของไทเลอร์ (Ralph W. Tyler: 1943) ครอนบาค (Cronbach: 1973) และเคริกแพตทริก (Kirkpatrick)

2) รูปแบบการประเมินที่เน้นการตัดสินคุณค่า (Judgmental Evaluation Model) เป็นรูปแบบการประเมินที่มีจุดมุ่งหมายเพื่อให้ได้มาซึ่งข้อมูลสารสนเทศสำหรับกำหนดและวินิจฉัยคุณค่าของโครงการนั้นได้แก่ รูปแบบการประเมินของสแตค (Stake: 1967) สคริฟเวน (Scriven: 1967) โพรวัส (Provus: 1971)

3) รูปแบบการประเมินที่เน้นการตัดสินใจ (Decision-Oriented Evaluation Model) เป็นรูปแบบการประเมินที่มีจุดมุ่งหมายเพื่อให้ได้มาซึ่งข้อมูลและข่าวสารต่างๆ เพื่อช่วยผู้บริหารในการตัดสินใจเลือกทางเลือกต่างๆ ได้อย่างถูกต้อง ได้แก่ รูปแบบการประเมินของเวลช์ (Welch: 1967) สตัฟเฟิลบีม (Stufflebeam: CIPP: 1968) อัลคิน (Alkin: 1967)

พิสนุ พงศรี (2549, น. 70-89) กล่าวว่า รูปแบบการประเมินมีหลากหลาย ตามวัตถุประสงค์ของการประเมิน โดยรูปแบบเกือบทั้งหมดพัฒนามาโดยนักวิชาการต่างประเทศ ซึ่งคนไทยได้พยายามนำรูปแบบการประเมินเหล่านั้นมาประยุกต์ใช้ให้เหมาะสมยิ่งขึ้น ซึ่งรูปแบบการประเมินที่มีอิทธิพลและได้รับความนิยมนำมาใช้กันมากมี 4 รูปแบบคือ รูปแบบการประเมินที่ยึดจุดมุ่งหมายของไทเลอร์ (Tyler) รูปแบบสนองความต้องการของสแตค (Stake) รูปแบบที่ช่วยในการตัดสินใจแบบชิปปี้ ของสตัฟเฟิลบีม (Stufflebeam) และรูปแบบการประเมิน

ประสิทธิภาพการอบรมของเคิร์กแพททริก (Kirkpatrick) ส่วนรูปแบบอื่นๆ ที่เน้นกระบวนการและเริ่มมีใช้กันบ้าง แต่ยังไม่มากนัก ได้แก่ รูปแบบเสริมพลังอำนาจหรือเน้นการมีส่วนร่วม ทั้งนี้ ผู้ประเมินอาจนำรูปแบบการประเมินมาปรับหรือเน้นการประเมินโดยไม่ยึดรูปแบบใดรูปแบบหนึ่งตายตัว โดยรูปแบบการประเมินที่ได้รับความนิยมทั้ง 4 รูปแบบ คือ รูปแบบการประเมินที่เน้นจุดมุ่งหมาย รูปแบบการประเมินสนองความต้องการ รูปแบบการประเมินที่ช่วยในการตัดสินใจ และรูปแบบการประเมินประสิทธิผลของการอบรม โดยมีรายละเอียดดังนี้

1. รูปแบบการประเมินที่เน้นจุดมุ่งหมาย

ไทเลอร์ (Tyler) ได้พัฒนารูปแบบการประเมินที่เน้นจุดมุ่งหมาย (Goal – Based Model) จากแนวคิดว่าการกระทำโดยอ้อมมีวัตถุประสงค์ที่ชัดเจนหรือถ้ายังไม่ชัดเจน ผู้เกี่ยวข้องก็ต้องอภิปรายหาข้อสรุปจนชัดเจนก่อน รูปแบบที่คิดขึ้นจึงใช้เพื่อศึกษาความสอดคล้องกับวัตถุประสงค์การเรียนรู้หรือวิชาหลักสูตรระดับต่างๆ โดยมีขั้นตอนที่สำคัญ 4 ขั้นตอน คือ

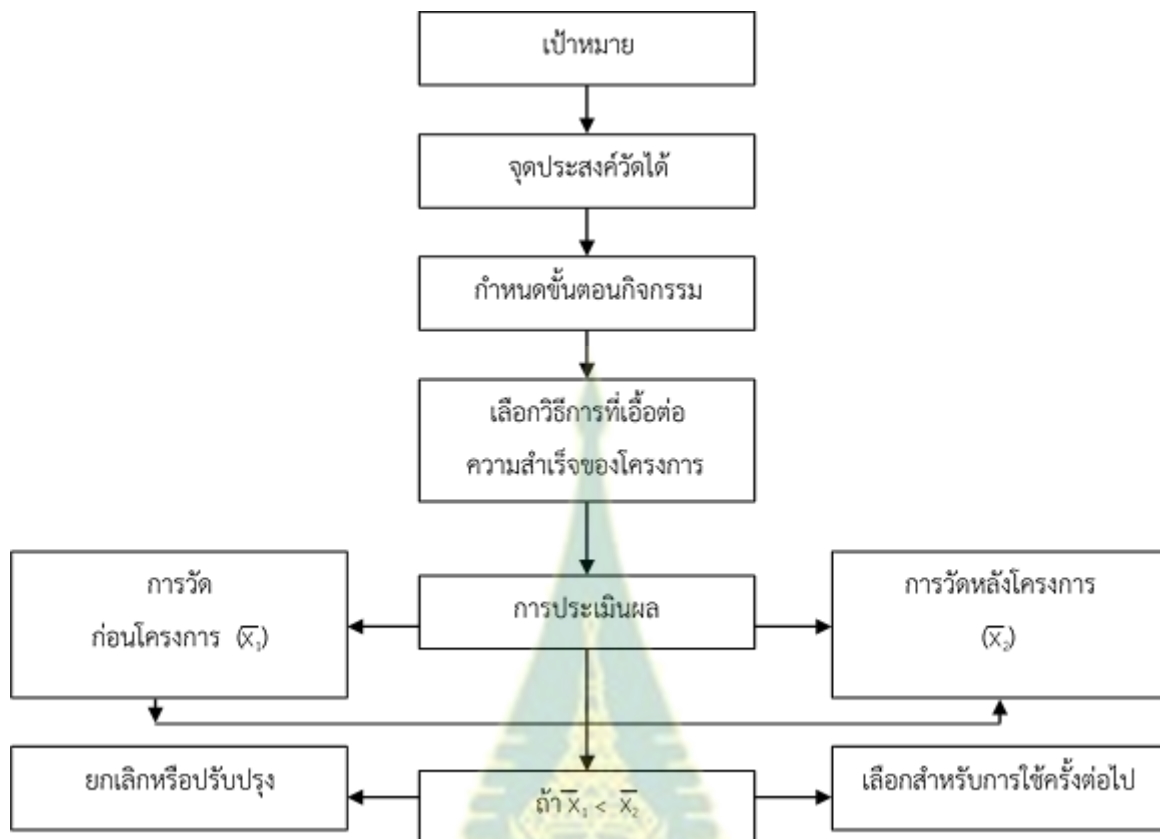
1) เขียนวัตถุประสงค์เชิงพฤติกรรมให้ชัดเจนสามารถวัดได้ จากวัตถุประสงค์ที่อยู่ในระดับกว้างหรือเป็นนามธรรมมากกว่า

2) กำหนดเนื้อหา สถานการณ์ที่แสดงถึงการบรรลุวัตถุประสงค์อย่างชัดเจน

3) ใช้เครื่องมือเก็บรวบรวมข้อมูล

4) ประเมินผลโดยการเปรียบเทียบข้อมูลกับวัตถุประสงค์

จากแนวคิดและขั้นตอนรูปแบบการประเมินของไทเลอร์ จะเน้นความชัดเจนของวัตถุประสงค์ ซึ่งมีจุดเด่นคือมีความสะดวกและชัดเจนในการประเมิน แนวคิดนี้ยังมีอิทธิพลมาจนถึงปัจจุบัน เพราะประเมินเปรียบเทียบกันได้ และง่ายต่อการนำไปใช้ ถ้าได้กำหนดวัตถุประสงค์ไว้ชัดเจน อย่างไรก็ตามถ้าวัตถุประสงค์ไม่ชัดเจนก็จะมีปัญหาในการประเมิน หรือถ้าวัตถุประสงค์ชัดเจนแล้วก็ยังประสบปัญหาเรื่องการกำหนดเกณฑ์ที่ใช้เปรียบเทียบว่าเป็นเกณฑ์มาตรฐาน ได้รับการยอมรับหรือไม่เนื่องจากยังมีความเป็นอัตนัย หรืออัตวิสัย (Subjective) สูง รวมทั้งการที่ประเมินยึดจุดมุ่งหมายหรือวัตถุประสงค์เป็นหลักจะทำให้ละเลยสิ่งอื่นๆ ที่อาจเกิดขึ้นได้ทำให้สารสนเทศที่ได้จากการประเมินมีจำกัด สำหรับรูปแบบการประเมินแบบนี้ รายละเอียดแสดงดังแผนภูมิที่ 2.4



ภาพที่ 2.4 รูปแบบการประเมินที่ยึดจุดมุ่งหมายของไทเลอร์
ที่มา: พิสนุ พงศ์ศรี (2549, น. 82)

2. รูปแบบการประเมินสนองความต้องการ

สเตค (Stake) ได้พัฒนารูปแบบการประเมินสนองความต้องการ (Responsive Model) จากแนวคิดว่ามีผู้ต้องการใช้ผลการประเมินหลายฝ่ายเข้ามาเกี่ยวข้อง จึงควรมีสารสนเทศจากการประเมินที่หลากหลาย เพื่อสนองความต้องการของแต่ละฝ่ายดังกล่าว ดังนั้นการประเมินจะต้องบรรยายโครงการประเมินอย่างละเอียดครอบคลุมเพียงพอที่จะสนองตอบความต้องการของผู้เกี่ยวข้องได้ การตัดสินใจอาศัยผู้ทรงคุณวุฒิหรือผู้เชี่ยวชาญ องค์ประกอบสำคัญของรูปแบบการประเมินแบบนี้มี 2 ประการ คือ การบรรยายและการตัดสินใจคุณค่า ซึ่งมีสาระโดยสรุปดังนี้

2.1 การบรรยาย ในส่วนการบรรยาย แบ่งย่อยเป็น 2 ส่วนคือ

ความคาดหวัง ในส่วนนี้ผู้ประเมิน หรือผู้บรรยายจะต้องหาข้อมูลที่เกี่ยวข้องกับโครงการที่จะประเมินให้มากที่สุด ประกอบด้วยส่วนย่อยที่สำคัญ 3 ส่วน คือ

สิ่งนำ (Antecedents) ซึ่งเป็นสภาพของสิ่งที่มีอยู่เป็นพื้นฐานก่อนจะดำเนินการในเรื่องใดๆ โดยสิ่งที่มีอยู่ก่อนกับสิ่งที่จะดำเนินการมีความเกี่ยวข้องหรือสัมพันธ์กัน เช่น คุณสมบัติด้านต่างๆ ของผู้เข้าร่วมโครงการกับกิจกรรมหรือวิธีการฝึกอบรม เป็นต้น

การปฏิบัติ (Transactions) เป็นกระบวนการดำเนินกิจกรรมตามวัตถุประสงค์ เช่น กระบวนการหรือการดำเนินโครงการ เป็นต้น

ผลลัพธ์ (Outcome) เป็นผลที่ได้จากการดำเนินโครงการ เช่น ผลของกิจกรรมในโครงการทำให้ผู้เข้าร่วมโครงการมีพฤติกรรมหรือคุณลักษณะที่พึงประสงค์ เป็นต้น

2.2 การตัดสินใจ ในส่วนของการตัดสินใจ ประกอบด้วย 2 ส่วนย่อย คือ

มาตรฐานหรือเกณฑ์ ซึ่งเป็นสิ่งที่กำหนดขึ้นเพื่อเตรียมไว้เปรียบเทียบกับผลที่เกิดขึ้นจริงว่าจะมีคุณภาพอยู่ในระดับใด

การตัดสินใจ เป็นการนำสารสนเทศจากการเปรียบเทียบมาตัดสินใจเกี่ยวกับสิ่งที่ประเมิน การประเมินตามรูปแบบของสเตจจะได้สารสนเทศครอบคลุมกว่ารูปแบบของ ไทเลอร์ แต่การประเมินก็ยุ่งยากกว่าเพราะต้องพิจารณาสาระต่างๆ ของสิ่งที่ประเมินมากกว่า

3. รูปแบบการประเมินที่ช่วยในการตัดสินใจ

สต๊อฟเฟิลบีม ได้พัฒนารูปแบบการประเมินที่ช่วยในการตัดสินใจ (CIPP Model) โดยใช้กระบวนการวิเคราะห์สิ่งที่ประเมินอย่างครอบคลุม เพื่อให้ได้สารสนเทศที่เป็นประโยชน์ในการตัดสินใจทางเลือกต่างๆ ของผู้บริหารที่เรียกว่า รูปแบบการประเมิน CIPP (Context Input Process Product Evaluation Model) ซึ่งได้รับการปรับปรุงมาเรื่อยๆ นับตั้งแต่ปี ค.ศ. 1965 ปัจจุบันสามารถใช้ CIPP Model กับ การประเมินโครงการ แผนบุคลากรผลิตภัณฑ์ องค์กรและระบบต่างๆ ได้ (Stufflebeam, 2004, น. 259) โดยใช้วิธีการเชิงระบบการใช้รูปแบบการประเมิน CIPP อย่างถูกต้องและก่อประโยชน์สูงสุด ต้องลงมือประเมินตั้งแต่ก่อนเริ่มงาน ขณะดำเนินงานและการประเมินหลังจากสิ้นสุดการดำเนินงานแล้ว

รูปแบบการประเมิน CIPP แบ่งการประเมินออกเป็น 4 ส่วน ตามลำดับพัฒนาการของการดำเนินโครงการ 3 ระยะ ดังต่อไปนี้

3.1 การประเมินก่อนเริ่มดำเนินงาน การประเมินในช่วงนี้ จะเป็นเพื่อวางแผนอันเป็นการกำหนดวัตถุประสงค์ และวิธีการดำเนินงานจัดทำสิ่งต่างๆ อาจเป็นโครงการกิจกรรมหลักสูตรซึ่งจะทำการประเมินใน 2 ส่วน คือ

1) การประเมินบริบท (Context Evaluation) การประเมินบริบทเป็นการประเมินความต้องการจำเป็นเพื่อกำหนดการดำเนินงานโดยประเมินสภาพเศรษฐกิจ สังคม การเมือง ตลอดจนปัญหาอุปสรรคต่างๆ ที่คาดว่าจะเกิดขึ้น วิธีการประเมินจะใช้การบรรยายและเปรียบเทียบปัจจัยนำเข้าที่ได้รับจริงกับสิ่งที่คาดหวัง บริบทของสังคม เศรษฐกิจ การเมืองที่คาดหวังกับที่เป็นจริงรวมทั้ง วิเคราะห์สาเหตุของความไม่สอดคล้องระหว่างความเป็นจริงและสิ่งที่คาดหวังกับที่เป็นจริง

2) การประเมินปัจจัยนำเข้า (Input Evaluation) เป็นการตรวจสอบความพร้อมด้านทรัพยากรที่จะใช้ในการดำเนินโครงการ ทั้งปริมาณและคุณภาพ ตลอดจนระบบบริหารจัดการที่วางแผนไว้ เพื่อวิเคราะห์และกำหนด

ทางเลือกที่เหมาะสมที่สุด ที่จะทำให้การดำเนินงานบรรลุวัตถุประสงค์ภายใต้ทรัพยากรที่มีอยู่ วิธีการประเมินใช้การบรรยายและวิเคราะห์ทรัพยากรที่มีอยู่รวมถึงกลยุทธ์และกระบวนการดำเนินงานที่เป็นไปได้อย่างมีประสิทธิภาพสูงสุด

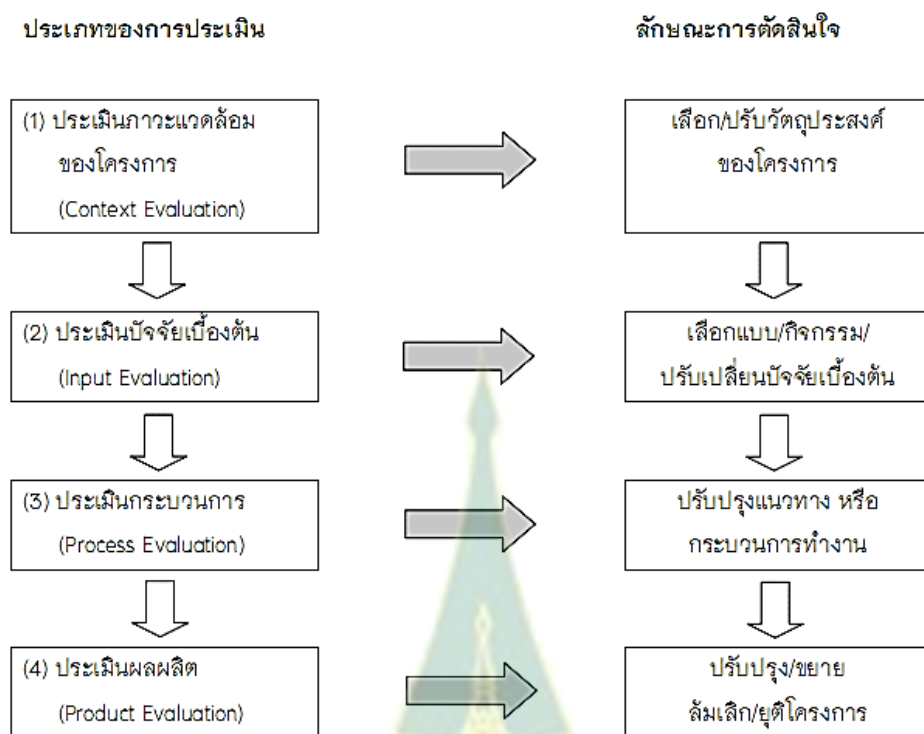
การประเมินในข้อนี้นำไปสู่การวางแผน ซึ่งควรมีการวิเคราะห์ความเหมาะสมของสิ่งที่จะดำเนินการ โดยพิจารณาความสอดคล้อง ความสมบูรณ์ ประสิทธิภาพ ความเหมาะสมของการบริหาร ผลกระทบและความเป็นธรรม ความเป็นไปได้ทั้งด้านแผนงาน แผนเงิน และแผนกำลังคน ฯลฯ

3.2 การประเมินระหว่างดำเนินงานโครงการ (Process Evaluation) เป็นการประเมินกระบวนการนั่นเอง อันเป็นการศึกษาจุดอ่อนจุดแข็ง ตลอดจนปัญหาและอุปสรรคของการดำเนินโครงการ สาเหตุที่ทำให้ไม่สามารถดำเนินโครงการตามแผนได้ เพื่อจัดทำสารสนเทศเพื่อการปรับปรุงการดำเนินโครงการได้อย่างทันที่ การประเมินขั้นตอนนี้จึงมีบทบาทสำคัญต่อความสำเร็จของโครงการ

3.3 การประเมินหลังสิ้นสุดโครงการ (Product Evaluation) เป็นการประเมินผลผลิตของโครงการ เพื่อจะตอบคำถามให้ได้ว่าการดำเนินโครงการประสบความสำเร็จ ตามแผนที่วางไว้หรือไม่ผลผลิตเป็นไปตามวัตถุประสงค์หรือไม่ คุ่มค่าหรือไม่ การประเมินหลังสิ้นสุดโครงการจะพิจารณาผลลัพธ์ผลกระทบของโครงการทุกๆ ด้าน ซึ่งมักใช้เทคนิคการติดตามผลหรือประเมินผลด้วยการติดตามหลังโครงการเสร็จ หรือศึกษาย้อนรอย (Follow up Study หรือ Tracer Study) ผลการประเมินจะให้สารสนเทศ เพื่อการตัดสินใจเกี่ยวกับอนาคตของโครงการว่าควรจะคงปรับขยายโครงการหรือควรหยุดโครงการตามเวลาที่กำหนดไว้ หรือควรยกฐานะเป็นโครงการประจำเป็นต้น

การประเมินโดยใช้รูปแบบ CIPP จึงเป็นที่นิยมใช้กันแพร่หลายมากที่สุด โดยเฉพาะการประเมินโครงการต่างๆ เพราะว่าเป็นการประเมินให้สารสนเทศที่ครอบคลุม มีการพิจารณาถึงสภาพแวดล้อมต่างๆ ประกอบด้วย อย่างไรก็ตามบางครั้งมีการนำรูปแบบการประเมินแบบนี้ไปใช้ โดยไม่ครบตามขั้นตอนด้วยการตัดการประเมินบริบทออก ทำให้สารสนเทศที่ได้ลดคุณค่าลง และมีผลต่อการตัดสินใจได้ ดังแผนภูมิที่ 2.5





ภาพที่ 2.5 การประเมินผลผลิต

4. รูปแบบการประเมินประสิทธิผลของการอบรม

เคิร์กแพททริก (Kirkpatrick) ได้พัฒนารูปแบบการประเมินประสิทธิผลโครงการอบรม (Training Model) ที่เน้นการประเมินหลังโครงการฝึกอบรม (ถ้าจะประเมินก่อนการฝึกอบรม และระหว่างการฝึกอบรม อาจใช้รูปแบบซิปป์) โดยการแบ่งการประเมินเป็น 4 ระดับ ดังนี้

การประเมินปฏิกิริยา (Reaction) การประเมินปฏิกิริยาตอบสนองของผู้เข้ารับการอบรมโครงการว่ามีความรู้สึกรู้สึกอย่างไรเกี่ยวกับโครงการ เช่นหลักสูตร เนื้อหา สาระตรงกับความต้องการหรือไม่ ความคิดเห็นต่อเอกสารสถานที่ โสตทัศนูปกรณ์ ระยะเวลาของการอบรมว่ามีความเหมาะสมเพียงไร วิทยากรมีความเหมาะสมเพียงไร ได้รับความรู้ทักษะในระดับใด มีความคาดหวังอย่างไรต่อการนำความรู้และทักษะที่ได้รับใช้ในการปฏิบัติงาน เป็นต้น

การประเมินการเรียนรู้ (Learning) เป็นการประเมินผลการเรียนรู้ที่เกิดขึ้นกับผู้เข้ารับการอบรม เช่น การเพิ่มขึ้นของการเรียนรู้ก่อน - หลังการฝึกอบรมเกี่ยวกับความรู้ ความคิด ทักษะ ค่านิยม และทักษะ เป็นต้น

การประเมินพฤติกรรม (Behavior) เป็นการเปลี่ยนแปลงพฤติกรรมเมื่อกลับไปปฏิบัติงานเช่น การประเมินการเปลี่ยนแปลงพฤติกรรมก่อน - หลัง โครงการฝึกอบรมว่าเป็นไปในทิศทางที่พึงประสงค์หรือไม่มีการนำความรู้ และทักษะที่ได้ไปประยุกต์ใช้ในการปฏิบัติงานได้มากน้อยเพียงไร เป็นต้น และการที่ผู้เข้ารับการอบรมจะเปลี่ยนพฤติกรรมการทำงานได้นั้น มีเงื่อนไข 5 ประการ คือ

- ผู้เข้ารับการอบรมต้องปรับปรุงตนเอง

- ผู้เข้ารับการอบรมต้องรู้จักจุดอ่อนของตนเอง
- ต้องทำงานในสภาพแวดล้อมที่เอื้อต่อการเปลี่ยนแปลง
- ต้องมีผู้ชำนาญที่น่าสนใจให้ความช่วยเหลือ
- ต้องมีโอกาสนี้จะทำตามความคิดที่เกิดขึ้นใหม่

เครื่องมือที่ใช้สำหรับเก็บรวบรวมข้อมูลอาจเป็น แบบสังเกต แบบสัมภาษณ์ แบบวัดพฤติกรรม ก่อน - หลังการฝึกอบรม และแบบบันทึกพฤติกรรมของผู้บังคับบัญชาหรือผู้ร่วมงานเป็นต้น

การประเมินผลลัพธ์ที่เกิดต่อองค์การ (Results) เป็นการประเมินผลลัพธ์หรือผลกระทบที่เกิดต่อองค์การ ซึ่งเป็นผลจากการเปลี่ยนพฤติกรรมของผู้เข้ารับการอบรม เช่น การลดลงของปัจจัยเสี่ยง การเพิ่มของประสิทธิภาพการทำงานของหน่วยงาน/องค์การ การลดลงของต้นทุนการเพิ่มกำไร ประโยชน์ต่อเพื่อนร่วมงานหรือผู้เกี่ยวข้อง หน่วยงาน หรือองค์การ เป็นต้น

การประเมินการฝึกอบรมโดยใช้รูปแบบการเคิร์กแพททริก ค่อนข้างยุ่งยาก เพราะถ้าจะประเมินให้สมบูรณ์ชัดเจน จะต้องมีการติดตามผลการฝึกอบรม หลังจากเข้าร่วมโครงการฝึกอบรมเสร็จแล้วสักระยะหนึ่งและถ้าการฝึกอบรมในเรื่องที่ค่อนข้างเป็นนามธรรมก็จะยิ่งประเมินได้ยากขึ้น การใช้รูปแบบนี้ถ้าต้องการใช้สารสนเทศจากการประเมินภายในเวลาอันรวดเร็วและต้องการประเมินให้ครบทั้ง 4 ระดับ อาจต้องใช้วิธีการถามพฤติกรรมหรือผลลัพธ์ต่อองค์การ โดยถามการรับรู้(Perception) แทนข้อเท็จจริง (Fact) หรือพฤติกรรม

สมถวิล วิจิตรวรรณ (2556, น. 2-9, 2-17) กล่าวถึงรูปแบบการประเมินหรือโมเดลการประเมินว่า คือ กรอบความคิดเค้าโครงหรือแบบแผนในการประเมินที่แสดงให้เห็นถึงสิ่งที่คำนึงถึงภาพรวมเกี่ยวกับการประเมินโครงการรูปแบบการประเมินดั้งเดิมที่นักวิจัยนำเสนอก่อนคริสต์ศักราช 1980 เป็นรูปแบบการประเมินแบบที่เป็นแบบแผนเฉพาะเจาะจง ต่อมาช่วงทศวรรษ 1980 สถาบันการศึกษาแห่งชาติของสหรัฐอเมริกา (The National Institute of Education : NIE) ได้สนับสนุนการเงินในการพัฒนารูปแบบการประเมินที่เน้นผู้มีส่วนได้ส่วนเสียกับผลการประเมิน (Stakeholder – based Evaluation Model) เพื่อที่จะให้ความสำคัญและเน้นการสนองตอบความต้องการทราบผลการประเมินของกลุ่มผู้มีส่วนได้ส่วนเสีย กลุ่มผู้คนสนใจและเกี่ยวข้องกับสิ่งที่ประเมิน (multiple stakeholder groups) ทำให้เกิดรูปแบบการประเมินที่เน้นการร่วมมือระหว่างกลุ่มบุคคลต่างๆ ที่เกี่ยวข้องและเน้นการได้สารสนเทศที่เป็นประโยชน์ในการใช้งาน การเลือกรูปแบบการประเมิน ผู้ประเมินต้องพิจารณาว่า รูปแบบใดที่ให้ผลการประเมินได้ตรงกับสภาพของโครงการและข้อจำกัดที่มีเพื่อให้สารสนเทศที่ครบถ้วนมีประโยชน์ตรงตามความต้องการ ความผิดพลาดในการเลือกรูปแบบการประเมินเนื่องจากแนวคิดความเชื่อผู้ประเมินที่ต่างกัน ซึ่งรูปแบบของการประเมินโครงการมีอยู่หลายแนวทาง และแต่ละแนวทางมีจุดเด่นและจุดด้อยแตกต่างกันออกไป ดังนั้น ผู้ประเมินจึงควรระวังและควรพิจารณาให้รอบคอบว่า วิธีการใดหรือรูปแบบการประเมินแบบไหนที่จะเหมาะสมกับสิ่งที่มุ่งประเมิน ทั้งนี้ การออกแบบประเมินอาจเลือกรูปแบบใดรูปแบบหนึ่งหรือเลือกตัดแปลงจากหลายรูปแบบ หรือกำหนดรูปแบบของตนเอง เพื่อให้ผลการประเมินเป็นประโยชน์สูงสุดต่อ

การตัดสินใจของผู้บริหารและเป็นประโยชน์ในการพัฒนาโครงการ โดยรูปแบบที่นิยมใช้ในปัจจุบันมี 8 รูปแบบ คือ รูปแบบการประเมินที่เน้นวัตถุประสงค์ รูปแบบการประเมินที่เน้นคุณค่า รูปแบบการประเมินเชิงระบบ รูปแบบการประเมินแบบชิป รูปแบบการประเมินการฝึกอบรมของเคิร์กแพททริก รูปแบบการประเมินของแพตตัน รูปแบบการประเมินแบบมีส่วนร่วม และรูปแบบการประเมินแบบเสริมพลัง โดยมีรายละเอียดดังนี้

1. รูปแบบการประเมินที่เน้นวัตถุประสงค์ (Objective-based model)

ไทเลอร์ (Tyler, 1943) ได้เสนอแนวคิดกรอบแนวคิดที่เน้นการกำหนดวัตถุประสงค์ของโครงการ ให้อยู่ในรูปวัตถุประสงค์เชิงพฤติกรรม แล้วประเมินความสำเร็จของวัตถุประสงค์เหล่านั้น โดยมีความเชื่อว่า วัตถุประสงค์ที่ตั้งไว้อย่างชัดเจน รัดกุมและจำเพาะเจาะจงแล้ว จะเป็นแนวทางอย่างดีในการประเมินภายหลัง ดังนั้นหากผู้ประเมินการเลือกรูปแบบนี้ ต้องพิจารณาว่าวัตถุประสงค์ของโครงการต้องชัดเจน สามารถปฏิบัติได้ และวัดได้ หากมีปัญหาเรื่องวัตถุประสงค์โครงการวัตถุประสงค์ที่เขียนกว้างเกินไป วัดฝันสูงปฏิบัติให้สำเร็จได้ยาก หรือมีแนวโน้มการดำเนินการไม่สอดคล้องกับวัตถุประสงค์โครงการ ต้องหารือกับผู้รับผิดชอบโครงการก่อนลงมือประเมิน ซึ่งอาจจะปรับรูปแบบประเมินใหม่

2. รูปแบบการประเมินที่เน้นคุณค่า (Values-based model)

สคริฟเวน (Scriven, 1973) มีความเห็นว่านักวิจัยโครงการไม่ควรสนใจเฉพาะผลจากวัตถุประสงค์ของโครงการอย่างเดียว แต่ควรให้ความสนใจกับประเมินผลที่เกิดขึ้นจริง (actual effects) ทั้งในแง่ผลที่คาดหวัง และผลที่ได้ไม่คาดหมาย ดังนั้นผู้ประเมินควรให้ความสนใจกับผลที่นอกเหนือจากวัตถุประสงค์ของโครงการด้วย ที่จะเป็นสารสนเทศย้อนกลับที่มีความสำคัญมากก็ได้ เขากล่าวถึงบทบาทการประเมินเป็น 2 ส่วน คือ Formative Evaluation ที่เป็นการประเมินความก้าวหน้าของโครงการ และ Summative Evaluation หมายถึง การประเมินผลสรุปของโครงการ รายละเอียดของการประเมินทั้ง 2 แบบแตกต่างกัน ดังนี้

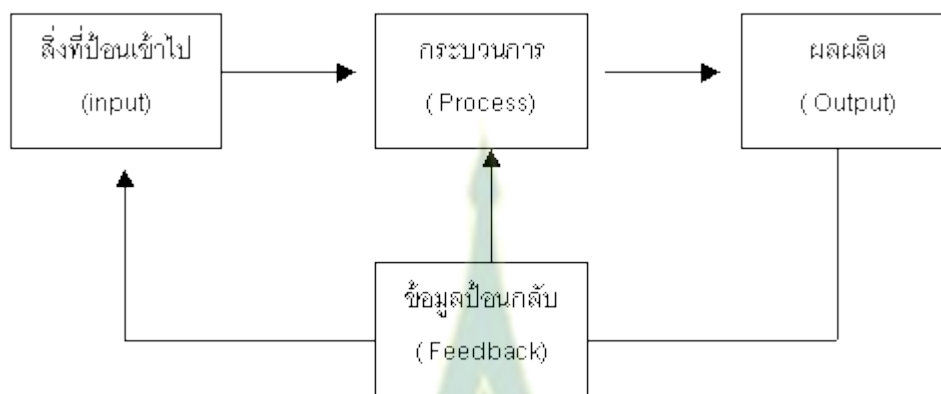
- Formative Evaluation มุ่งปรับปรุงโครงการ เพราะการประเมินให้ข้อมูลย้อนกลับที่เป็นประโยชน์ต่อการปรับปรุงพัฒนา ลักษณะการเก็บข้อมูลระหว่างที่โครงการดำเนินการอยู่ เป็นทางการและไม่เป็นทางการเก็บข้อมูลเป็นระยะๆ

- Summative Evaluation ตัดสินคุณค่าของโครงการ ค้นหาสิ่งที่ดี ของโครงการเพื่อนำไปใช้กับโครงการที่ลักษณะคล้ายคลึงกัน ลักษณะการเก็บข้อมูลเป็นทางการ มักเก็บเพียงครั้งเดียวตอนสิ้นสุดโครงการ

3. รูปแบบการประเมินเชิงระบบ (System Approach)

แนวคิดของรูปแบบนี้มาจากศาสตร์ด้านบริหาร ที่ต้องการเน้นถึงประเด็นสำคัญว่า หากต้องการผลลัพธ์ที่มีคุณภาพ ก็จำเป็นต้องใส่สิ่งนำเข้าไปที่สมบูรณ์ และมีคุณภาพ เข้าไปในระบบ และดูแลให้กระบวนการของโครงการมีประสิทธิภาพด้วย การประเมินประกอบด้วย 1) การประเมินปัจจัยนำเข้า (Input) เป็นการประเมินทรัพยากรที่ใช้ในโครงการ ได้แก่ ทรัพยากรต่างๆในการฝึกอบรม เช่น หลักสูตร เอกสารอบรม สิ่งอำนวยความสะดวก เงินงบประมาณ บุคคล วัสดุอุปกรณ์ 2) การประเมินกระบวนการ (Process) เช่น วิธีการอบรม

การนำเสนอภาคทฤษฎี การฝึกภาคปฏิบัติ การให้บริการ เป็นต้น และ3) การประเมินผลการฝึกอบรม (Output) เช่น ความพึงพอใจ ความรู้ ของผู้เข้ารับการอบรม ประสิทธิภาพ เป็นต้น รวมทั้งสารสนเทศต่างๆ เกี่ยวกับผลลัพธ์ที่จะส่งผลกระทบเป็นข้อมูลย้อนกลับ (Feedback) ในการพัฒนาการฝึกอบรมครั้งต่อไป แสดงดังแผนภูมิที่ 2.6



ภาพที่ 2.6 รูปแบบการประเมินเชิงระบบ

4. รูปแบบการประเมินแบบชิป (CIPP model)

สตัฟเฟิลบีมและคณะ (Stufflebeam, 1970) เสนอรูปแบบการประเมินแบบ CIPP ที่มีขั้นตอนการประเมินเป็นตามลำดับ ตั้งแต่ก่อนกำหนดโครงการเป็นการประเมินบริบท (context) สภาพสังคม ความต้องการจำเป็นในการแก้ปัญหา เมื่อโครงการได้รับอนุมัติก็ประเมินปัจจัยนำเข้า (input) ว่าพร้อม/เพียงพอที่จะดำเนินการโครงการหรือไม่ เมื่อดำเนินโครงการก็จะมีการประเมินกระบวนการตลอดโครงการ (process) และประเมินผลผลิตและผลกระทบที่ได้จากการดำเนินโครงการ (output) ดังนั้นการเลือกใช้รูปแบบนี้ ผู้ประเมินควรเข้ามาประเมินตั้งแต่ก่อนมีโครงการจนครบทุกขั้นตอน และไม่ควรถูกเข้าไปประเมินในช่วงกลางโครงการหรือสิ้นสุดโครงการ ทำให้ประเมินไม่ครบขั้นตอน

5. รูปแบบการประเมินการฝึกอบรมของเคิร์กแพททริก (Kirkpatrick model)

เคิร์กแพททริก (Kirk Patrick, 1973) มีความเห็นว่า การฝึกอบรมเป็นการช่วยเหลือบุคลากรให้สามารถปฏิบัติงานได้อย่างมีประสิทธิภาพ ในการฝึกอบรมใดๆควรจัดให้มีการประเมินผลการฝึกอบรม ซึ่งถือเป็นสิ่งจำเป็นที่จะช่วยให้รู้ว่าการจัดโปรแกรมการฝึกอบรมที่ประสิทธิผลเพียงใด รูปแบบที่ออกแบบเพื่อประเมินการอบรม Kirk Patrick เสนอว่า ควรประเมินประสิทธิผลของการฝึกอบรม 4 ลักษณะ คือ 1) ประเมินปฏิกิริยาตอบสนอง (Reaction Evaluation) เป็นการตรวจสอบความรู้สึก หรือความพอใจของผู้เข้ารับการอบรม 2) ประเมินการเรียนรู้ (Learning Evaluation) เป็นการตรวจสอบผลการเรียนโดยตรวจสอบให้ครอบคลุมทั้งด้านความรู้ (Knowledge) ทักษะ (Skills) และเจตคติ (Attitude) 3) ประเมินพฤติกรรมที่เปลี่ยนไปหลังการอบรม (Behavior Evaluation) เป็นการตรวจสอบว่าผู้ผ่านการฝึกอบรมได้ปรับเปลี่ยนพฤติกรรมไปตามความคาดหวัง

ของโครงการหรือไม่ และ 4) ประเมินผลลัพธ์ที่เกิดขึ้นต่อองค์กร (Results Evaluation) เป็นการตรวจสอบว่า ผลจากการอบรมได้เกิดผลกระทบต่อองค์กรในลักษณะใดบ้าง คุณภาพขององค์กรดีขึ้น หรือมีคุณภาพขึ้นหรือไม่

6. รูปแบบการประเมินของแพตตัน (Patton's Utilization model)

การประเมินโครงการที่ใช้วิธีการวิจัยเชิงประเมินแบบเดิมที่ใช้รูปแบบหรือแบบจำลองต่างๆ มักจะได้รับการวิจารณ์ว่าเป็นการประเมินตามหน้าที่แล้วไม่สามารถนำผลการประเมินไปใช้ได้ หรือผลการประเมินไม่ตรงกับข้อมูลที่ต้องการใช้ประกอบการตัดสินใจ แพตตัน (Patton, 1989) ได้เสนอแนวคิดว่าการเน้นผลที่นำไปใช้ประโยชน์ได้ (utilization - focused) และมีวิธีการที่ยืดหยุ่น (methodologically flexible) การให้ผู้มีส่วนได้ส่วนเสียกับการประเมิน (stakeholder) ได้เข้ามามีส่วนร่วมในกระบวนการประเมินตั้งแต่ต้น ก็จะทำให้ผลการประเมินเป็นที่ยอมรับและมีการนำผลไปใช้ และผู้ประเมินควรเปลี่ยนบทบาทจากการดำเนินการประเมินอย่างเข้มงวดเหมือนการจับผิด มาเป็นบทบาทในบรรยากาศที่สนับสนุนแนะนำ ประสานงานกับผู้ดำเนินโครงการ มีการแลกเปลี่ยนความเห็น ปรีksenำผลการประเมินมาปรับปรุงพัฒนาโครงการเป็นระยะ กำหนดประเด็นการประเมินให้ชัดเจน เลือกวิธีเก็บรวบรวมการประเมิน เสนอการประเมินโดยให้ผู้ใช่ผลการประเมินเป็นผู้สรุปและตัดสินใจคุณค่าของสิ่งที่มีประเมิน จากนั้นจึงทำการเผยแพร่ผลการประเมิน

หลักการประเมินของ Patton ให้ความสำคัญกับผู้บริหาร หรือกลุ่มลูกค้าที่จะใช้ผลการประเมินนั้นๆ คำถามเพื่อการประเมินควรเกิดจากผู้เกี่ยวข้องเหล่านั้น หรือต้องเป็นความอยากใช้ข้อมูลผลการประเมินของผู้เกี่ยวข้อง เป็นกรอบในการกำหนดวัตถุประสงค์ของการประเมินไม่ใช่มาจากการกำหนดของนักวิจัยเอง การประเมินตามแนวคิดนี้ จะทำให้ผลการประเมินมีโอกาสถูกนำไปใช้ในการปรับปรุงและพัฒนามากขึ้น

ขั้นตอนการดำเนินการประเมิน แบ่งกิจกรรมเป็น 3 ขั้นตอน คือ

1) จำแนกประเภทหรือกลุ่มบุคคลที่เกี่ยวข้องกับโครงการ ในขั้นตอนนี้ นักวิจัยจะต้องพิจารณาว่ามีใครบ้างที่เกี่ยวข้องกับโครงการที่จะประเมิน หรือเป็นผู้ที่ต้องการใช้ผลประเมิน เช่นผู้บริหาร ผู้รับผิดชอบโครงการ และผู้เกี่ยวข้องกับโครงการคนอื่นๆ

2) สัมภาษณ์ สอบถามผู้เกี่ยวข้อง เพื่อรวบรวมความคิดเห็นหรือความต้องการว่ากลุ่มบุคคลเหล่านั้นต้องการทราบผลการดำเนินงานโครงการในลักษณะใดบ้าง ต้องการใช้อะไรในการประเมินในเรื่องใด

3) จัดหมวดหมู่คำถาม หรือความต้องการใช้อะไรของกลุ่มบุคคลที่เกี่ยวข้องกับโครงการ แล้วกำหนดเป็นรายการ คำถามหลักๆเพื่อการประเมิน เช่น การดำเนินโครงการทำได้ตามแผนเพียงใด เกิดปัญหาในลักษณะใดบ้าง ผลการดำเนินงานของโครงการทำได้บรรลุวัตถุประสงค์เพียงใด ผู้เข้ารับการอบรมมีความพึงพอใจมีความรู้และเจตคติเพิ่มขึ้นการอบรมครั้งนี้หรือไม่ โครงการก่อให้เกิดผลกระทบต่อประชาชนอย่างไร

ผลที่ได้จากการดำเนินการทั้ง 3 ขั้นตอนแล้ว นักวิจัยจะกำหนดวัตถุประสงค์ของการประเมินที่ครอบคลุมประเด็นคำถามการประเมินของกลุ่มบุคคลที่เกี่ยวข้องกับโครงการ ส่วนการดำเนินการในขั้นตอนต่อไปก็ดำเนินการตามกระบวนการประเมินตามปกติ

รูปแบบการประเมินนี้ ไม่ยึดติดกับกรอบรูปแบบที่ตายตัวแต่เน้นการได้ประโยชน์จากการประเมิน ไม่ใช่เก็บข้อมูลการประเมินแล้วให้ผู้ปฏิบัติโครงการไปเรื่อยๆ ผู้ประเมินจะมีบทบาทในบรรยากาศที่สนับสนุน แนะนำ แลกเปลี่ยนความเห็น ปรึกษานำผลการประเมินมาปรับปรุงพัฒนาโครงการเป็นระยะ การประเมินลักษณะนี้เป็นการประเมินเชิงคุณภาพ (Qualitative)

7. รูปแบบการประเมินแบบมีส่วนร่วม (Collaborative evaluation)

เป็นรูปแบบที่ผู้ประเมินเปลี่ยนบทบาทจากผู้ควบคุมการประเมินมาเป็นผู้ให้ความรู้ ให้คำปรึกษาหารือที่สร้างสรรค์ ผู้ประเมินทำงานกับผู้ดำเนินโครงการด้วยความให้ร่วมมือกัน ให้วิธีที่จะปรับปรุงโครงการแก่ผู้มีส่วนเกี่ยวข้อง ทำงานประเมินร่วมกัน และมีส่วนสำคัญในการตัดสินใจ ลักษณะสำคัญของการประเมินผลแบบมีส่วนร่วม องค์การเพื่อการพัฒนาระหว่างประเทศของสหรัฐอเมริกา (1996) ให้ความเห็นว่า การประเมินผลแบบมีส่วนร่วมมีลักษณะบางอย่างที่แตกต่างจากการประเมินผลโดยทั่วไป คือ

1) การประเมินผลแบบมีส่วนร่วมมุ่งเน้นให้ได้คำตอบเป็นสิ่งที่กลุ่มเป้าหมายโครงการต้องการรู้ มากกว่าผู้ให้ทุน โดยผู้ให้ทุนจะเป็นเพียงผู้ให้การสนับสนุนแก่พวกเขาในการทำประเมินผลด้วยตัวพวกเขาเอง เพื่อสร้างความรู้สึกรู้ว่าเป็นเจ้าของโครงการ และสร้างฉันทามติในการติดตามประเมินผลต่อไป

2) การประเมินผลแบบมีส่วนร่วมไม่ได้กำหนดตายตัวในเรื่องของการมีส่วนร่วมในการประเมินของผู้มีส่วนเกี่ยวข้องว่าต้องเป็นใครบ้าง ในบางโครงการอาจเป็นเพียงเจ้าหน้าที่โครงการ และกลุ่มเป้าหมายของโครงการ ในขณะที่บางโครงการกำหนดให้ผู้มีส่วนเกี่ยวข้องทุกภาคส่วนเข้ามามีส่วนร่วมทั้งหมด

3) การประเมินผลแบบมีส่วนร่วมจัดให้ทีมประเมินพบปะ พูดคุยกัน ตกลงร่วมกัน ในการที่จะดำเนินการประเมินผล แก้ไขหาร่วมกัน และทำแผนร่วมกันในการที่จะพัฒนาประสิทธิภาพโครงการ

4) การประเมินผลแบบมีส่วนร่วมให้ความสำคัญกับทุกความคิดเห็น มุ่งสร้างบรรยากาศในการยอมรับความคิดเห็นซึ่งกันและกันแม้จะเป็นความคิดเห็นของส่วนน้อยในทีม

5) กระบวนการประเมินผลแบบมีส่วนร่วมเป็นการสร้างประสบการณ์การเรียนรู้แก่ทีมประเมิน โดยมุ่งเน้นการให้ความสำคัญต่อการระบุทริเจนที่ไ้จากการดำเนินงานเพื่อนำไปใช้ในการพัฒนาการจัดทำแผนงาน พร้อมทั้งนำไปใช้ในการประเมินว่าโครงการมีการพัฒนาตามที่กำหนดไว้หรือไม่

6) การประเมินผลแบบมีส่วนร่วมให้ความสำคัญต่อการยืดหยุ่นในการดำเนินงาน ในขณะที่การวางแผนงานในเบื้องต้นมีความจำเป็น การระบุประเด็นการประเมินอาจจะถูกกำหนดขึ้นเลยในกระบวนการประเมินผลแบบมีส่วนร่วม ซึ่งโดยปกติแล้ว คำถามที่จะใช้ในการประเมิน การรวบรวมและวิเคราะห์ข้อมูลจะกำหนดโดยทีมประเมิน ไม่ใช่โดยผู้ประเมินภายนอกการประเมินผลแบบมีส่วนร่วมที่ตื้นนั้นจะให้ความสำคัญแก่ข้อมูลเชิงประจักษ์ เทคนิคการประเมินอย่างรวดเร็วจึงจำเป็นต้องนำมาใช้เพื่อค้นหาความจริงว่าเกิดอะไรขึ้น และทำไมจึงเกิดขึ้น

7) การประเมินผลแบบมีส่วนร่วม นั้น ทีมประเมินที่เป็นผู้มีส่วนเกี่ยวข้องกับโครงการ จะทำหน้าที่ประเมินด้วยตนเอง ไม่ใช่ผู้ประเมินภายนอกแบบการประเมินทั่วไป อย่างไรก็ตามก็จะต้องมีผู้ประเมินภายนอกอย่างน้อยหนึ่งคน เพื่อทำหน้าที่เป็นผู้ประสานงานทำหน้าที่ในการให้คำปรึกษา ให้การฝึกอบรม เป็นผู้ดำเนินการอภิปรายในกลุ่ม เป็นผู้เจรจาต่อรอง และ/หรือ เป็นผู้ดูแลเรื่องกระบวนการและแผนงานการประเมิน

8. รูปแบบการประเมินแบบเสริมพลัง (Empowerment model)

เดวิด เฟตเทอร์แมน (David Fetterman, 1995) เสนอแนวคิดบนพื้นฐานความคิดของการประเมินแบบสร้างความร่วมมือจากทุกฝ่าย การประเมินแบบเสริมพลัง มุ่งตอบสนองต่อผู้มีส่วนได้ส่วนเสียทุกฝ่าย (stakeholders) ให้มาร่วมกันดำเนินงานจนเกิดเป็นพลังความรู้ ความเข้าใจในการประเมินแบบสร้างพลังการประเมิน กับการประเมินแบบสร้างความร่วมมือจากทุกฝ่าย อยู่ตรงที่การประเมินแบบสร้างความร่วมมือจากทุกฝ่าย เข้ามามีส่วนร่วมเรียนรู้ ช่วยตนเอง พัฒนาตนเอง โดยใช้วิธีการประเมินตนเองและสะท้อนผลแก่ตนเอง กลุ่มคนที่เกี่ยวข้องกับการประเมินแบบเสริมพลัง ประกอบด้วย บุคคลภายในที่ทำการประเมินผลด้วยตนเอง และนักวิจัยภายนอกที่ทำหน้าที่เป็นผู้ให้คำแนะนำ (Coach) หรือผู้อำนวยความสะดวกในการประเมิน (Facilitator) การประเมินแบบเสริมพลังเป็นการนำผู้มีส่วนได้ส่วนเสียทุกฝ่ายเข้ามีส่วนร่วมในการประเมิน มีการร่วมมือกันระหว่างผู้มีส่วนได้ส่วนเสียเพื่อเพิ่มการใช้ประโยชน์ของผลการประเมิน เป็นการตัดสินใจร่วมกันระหว่างผู้ประเมินและผู้มีส่วนร่วม ผู้ประเมินมีบทบาทเป็นผู้อำนวยความสะดวก หรือให้คำแนะนำ ไม่ใช่ผู้ตัดสินใจเกี่ยวกับการประเมิน ผู้ประเมินมีหน้าที่แนะนำช่วยเหลือเทคนิค และสร้างพลังการประเมินร่วมกันของผู้เกี่ยวข้องอย่างต่อเนื่อง การประเมินแบบนี้มิได้จบลงเพียงการทราบคุณค่าของการประเมินเหมือนการประเมินแบบเก่า แต่การประเมินต้องเป็นกระบวนการทำงานที่ต่อเนื่อง ดำเนินต่อไปตลอดระยะของการพัฒนาโครงการ

ขั้นตอนการประเมินแบบเสริมพลังเพื่อพัฒนาบุคลากรในโครงการให้สามารถประเมินได้ด้วยตนเองประกอบด้วย 4 ขั้นตอน หลักคือ

1) การรวบรวมข้อมูล (taking stock) เป็นการตรวจสอบสถานภาพของโครงการว่าอยู่จุดใด รวมถึงการวิเคราะห์จุดอ่อนและจุดแข็งของโครงการ

2) การกำหนดเป้าหมายที่ต้องการบรรลุ (setting goals) เป้าหมายที่กำหนดนั้นต้องมีความท้าทาย แสดงถึงศักยภาพ เป็นไปได้ ลักษณะสัมพันธ์กับกิจกรรมโครงการ แหล่งทรัพยากร ในขั้นตอนนี้ ผู้มีส่วนร่วมในโครงการร่วมกันกำหนดเป้าหมาย อาจใช้วิธีระดมสมอง โดยจัดบรรยากาศให้มีลักษณะแบบประชาธิปไตย มีการแลกเปลี่ยนเรียนรู้ซึ่งกันและกัน จนได้เป้าหมายที่ทุกคนเห็นสอดคล้องกัน หรือเป็นเป้าหมายสำคัญที่ต้องการบรรลุ

3) การพัฒนากลยุทธ์เพื่อปฏิบัติให้บรรลุเป้าหมาย (developing strategies) ขั้นตอนนี้ มีผู้มีส่วนร่วมในโครงการร่วมกันรับผิดชอบและพัฒนากลยุทธ์ให้กิจกรรมในโครงการดำเนินไปสู่ความสำเร็จ การพัฒนากลยุทธ์อาจใช้การระดมสมอง การพิจารณาทบทวนอย่างรอบคอบ การตกลงร่วมกันฉันทามติ (consensual

agreement) กลยุทธ์ที่พัฒนาจะถูกนำไปปฏิบัติแล้วมีการทบทวน ตรวจสอบ เกี่ยวกับประสิทธิผล และความเหมาะสม

4) การจัดหาหลักฐานที่แสดงถึงความก้าวหน้าในการปฏิบัติงาน (documenting progress) ในขั้นนี้ ผู้มีส่วนร่วมในโครงการควรพิจารณาถึงหลักฐานที่จะแสดงให้เห็นถึงความก้าวหน้า ความสัมพันธ์กับเป้าหมายโครงการ มีความตรงประเด็น และหลักฐานต้องมีความน่าเชื่อถือ

โดยสรุป ขั้นตอนการประเมินโครงการมีหลายรูปแบบขึ้นอยู่กับวัตถุประสงค์ในการประเมินและขึ้นอยู่กับระยะเวลาการดำเนินการในการประเมิน สำหรับการประเมินโครงการบริการวิชาการแก่สังคม ประจำปี 2555 นั้น เป็นการประเมินโครงการที่ดำเนินการเสร็จสิ้นแล้ว ดังนั้น รูปแบบการประเมินของไทเลอร์ (Tyler) จึงมีความเหมาะสม เนื่องจากเป็นการประเมินผลการดำเนินการโครงการ และความสำเร็จของโครงการ ตามวัตถุประสงค์ที่ตั้งไว้อย่างชัดเจน ภายหลังจากดำเนินการโครงการเสร็จสิ้นแล้ว

2. การจัดบริการวิชาการแก่สังคมของมหาวิทยาลัย ประจำปีงบประมาณ พ.ศ. 2555

2.1 ที่มา หลักเกณฑ์ โครงการบริการวิชาการแก่สังคม

การบริการทางวิชาการแก่สังคมเป็นหนึ่งในภารกิจหลักของสถาบันอุดมศึกษา สถาบันพึงให้บริการทางวิชาการแก่ชุมชน สังคม และประเทศชาติ ในรูปแบบต่างๆ ตามความถนัดและในด้านที่สถาบันมีความเชี่ยวชาญการให้บริการทางวิชาการอาจให้เปล่าโดยไม่คิดค่าใช้จ่ายหรืออาจคิดค่าใช้จ่ายตามความเหมาะสม โดยให้บริการทั้งหน่วยงานภาครัฐและเอกชน หน่วยงานอิสระ หน่วยงานสาธารณะ ชุมชน และสังคมโดยกว้าง รูปแบบการให้บริการทางวิชาการมีความหลากหลาย เช่น การอนุญาตให้ใช้ประโยชน์ทรัพยากรของสถาบัน เป็นแหล่งอ้างอิงทางวิชาการ ให้คำปรึกษา ให้การอบรม จัดประชุมหรือสัมมนาวิชาการ ทำงานวิจัยเพื่อตอบคำถามต่างๆ หรือเพื่อชี้แนะสังคม การให้บริการทางวิชาการนอกจากเป็นการทำประโยชน์ให้สังคมแล้ว สถาบันยังได้รับประโยชน์ในด้านต่างๆ คือ เพิ่มพูนความรู้และประสบการณ์ของอาจารย์อันจะนำมาสู่การพัฒนาหลักสูตร มีการบูรณาการเพื่อใช้ประโยชน์ทางด้านการจัดการเรียนการสอนและการวิจัย พัฒนาตำแหน่งทางวิชาการของอาจารย์ สร้างเครือข่ายกับหน่วยงานต่างๆ ซึ่งเป็นแหล่งงานของนักศึกษาและเป็นการสร้างรายได้ของสถาบันจากการให้บริการทางวิชาการ (ศูนย์ประสานงานการประกันคุณภาพการศึกษา ฝ่ายทรัพยากรบุคคลและพัฒนาระบบ, 2556, น. 88)

การจัดทำโครงการบริการวิชาการแก่สังคมของสถาบันการศึกษา หน่วยงานที่กำกับดูแลการประกันคุณภาพการศึกษา ได้แก่ สำนักงานรับรองมาตรฐานและประเมินคุณภาพการศึกษา (องค์การมหาชน : สมศ.) และ สำนักงานคณะกรรมการการอุดมศึกษา (สกอ.) ได้กำหนดตัวบ่งชี้ในการกำกับดูแลด้านการบริการทางวิชาการแก่สังคม ดังนี้

- 1) สำนักงานรับรองมาตรฐานและประเมินคุณภาพการศึกษา (องค์การมหาชน : สมศ.)

สมศ. กำหนดตัวบ่งชี้ด้านการบริการวิชาการแก่สังคม ในตัวบ่งชี้ที่ 8 ผลการนำความรู้และประสบการณ์จากการให้บริการวิชาการมาใช้ในการพัฒนาการเรียนการสอนและ/หรือการวิจัย และตัวบ่งชี้ที่ 9 ผลการเรียนรู้และเสริมสร้างความเข้มแข็งของชุมชนหรือองค์กรภายนอก รายละเอียดของตัวบ่งชี้ดังกล่าว มีดังนี้

1.1) ตัวบ่งชี้ 5.8 (สมศ. 8) ผลการนำความรู้และประสบการณ์จากการให้บริการวิชาการมาใช้ในการพัฒนาการเรียนการสอนและ/หรือการวิจัย ผลการนำความรู้และประสบการณ์จากการให้บริการวิชาการมาใช้ในการพัฒนาการเรียนการสอนและ/หรือการวิจัย เป็นตัวบ่งชี้ด้านผลลัพธ์ เนื่องจากการให้บริการวิชาการ ของสถานศึกษาในระดับอุดมศึกษาซึ่งอยู่ในฐานะที่เป็นที่พึ่งของชุมชนหรือเป็นแหล่งอ้างอิงทางวิชาการ หรือทำหน้าที่ใดๆ ที่มีผลต่อการพัฒนาชุมชนในด้านวิชาการหรือการพัฒนาความรู้ ตลอดจนความเข้มแข็งประเทศชาติและนานาชาติ การบริการวิชาการเป็นการบริการที่มีค่าตอบแทน และบริการวิชาการให้เปล่า โดย

1.1.1) การนำความรู้และประสบการณ์จากการให้บริการวิชาการมาพัฒนาหรือบูรณาการ มี 2 ประเภท คือ

(1) การพัฒนาการเรียนการสอน

(2) การพัฒนาการวิจัย

1.1.2) การประเมินตัวบ่งชี้ต้องมีโครงการทั้งสองประเภท โดยในแต่ละโครงการไปไม่จำเป็นต้องมีทั้งสองประเภท และผลการใช้ในการพัฒนาการเรียนการสอนและการวิจัยต้องเสร็จสิ้นในปีที่ประเมิน ทั้งนี้ ให้ใช้การบริการวิชาการเป็นตัวตั้งก่อน แล้วถึงจะนำไปพัฒนาการเรียนการสอนและ/หรือการวิจัย

1.1.3) โครงการที่นำไปใช้ได้ทั้งการเรียนการสอนและการวิจัยให้นับเป็นหนึ่งโครงการ

1.2) ตัวบ่งชี้ 5.9 (สมศ. 9) ผลการเรียนรู้และเสริมสร้างความเข้มแข็งของชุมชนหรือองค์กรภายนอก ซึ่งกำหนดให้สาขาวิชาดำเนินงานร่วมกับมหาวิทยาลัยและใช้ผลประโยชน์ของมหาวิทยาลัยเป็นผลประโยชน์ของสาขาวิชา โดยเป็นโครงการที่มีผลต่อการพัฒนาและเสริมสร้างความเข้มแข็งของชุมชน หมายถึง โครงการที่สถาบันจัดขึ้นเพื่อพัฒนาชุมชนหรือองค์กรภายนอกและเมื่อดำเนินการแล้วมีผลก่อให้เกิดการเปลี่ยนแปลงไปในทางที่ดีขึ้นแก่ชุมชนหรือองค์กรภายนอกในด้านต่างๆ หรือทำให้ชุมชนหรือองค์กรภายนอกสามารถพึ่งพาตนเองได้ตามศักยภาพของตน และได้กำหนดเกณฑ์มาตรฐานไว้ดังนี้

1.2.1) มีการดำเนินงานตามวงจรคุณภาพ (PDCA) โดยการมีส่วนร่วมของชุมชนหรือองค์กร

1.2.2) บรรลุเป้าหมายตามแผนไม่ต่ำกว่าร้อยละ 80

1.2.3) ชุมชนหรือองค์กรมีผู้นำหรือสมาชิกที่มีการเรียนรู้และดำเนินกิจกรรมอย่างต่อเนื่อง

1.2.4) ชุมชนหรือองค์กรสร้างกลไกที่มีการพัฒนาตนเอง โดยคงอัตลักษณ์ของคนในชุมชน และเอกลักษณ์ของท้องถิ่นอย่างต่อเนื่องอย่างยั่งยืน

1.2.5) มีผลกระทบที่เกิดประโยชน์สร้างคุณค่าต่อสังคม หรือชุมชน / องค์กรมีความเข้มแข็ง

2) สำนักงานคณะกรรมการการอุดมศึกษา (สกอ.)

2.1) ตัวบ่งชี้ 5.1 (สกอ.) ระบบและกลไกการบริการทางวิชาการแก่สังคม เป็นตัวบ่งชี้ด้านกระบวนการ โดย สกอ. กำหนดให้สถาบันพึงกำหนดหลักเกณฑ์และขั้นตอนการบริการทางวิชาการอย่างเป็นระบบ และมีการจัดโครงสร้างสถาบันเพื่อเป็นกลไกในการขับเคลื่อนระบบดังกล่าว การให้บริการทางวิชาการต้องมีความเชื่อมโยงกับการจัดการเรียนการสอนและการวิจัย และสามารถบูรณาการงานบริการทางวิชาการแก่สังคมกับการเรียนการสอนและการวิจัยอย่างเป็นรูปธรรม และได้กำหนดเกณฑ์มาตรฐานไว้ดังนี้

2.1.1) มีระบบและกลไกการบริการทางวิชาการแก่สังคม และดำเนินการตามระบบที่กำหนด

2.1.2) มีการบูรณาการงานบริการทางวิชาการแก่สังคมกับการเรียนการสอน

2.1.3) มีการบูรณาการงานบริการทางวิชาการแก่สังคมกับการวิจัย

2.1.4) มีการประเมินผลความสำเร็จของการบูรณาการงานบริการทางวิชาการแก่สังคมกับการเรียนการสอนและการวิจัย

2.1.5) มีการนำผลการประเมินไปปรับปรุงการบูรณาการงานบริการทางวิชาการแก่สังคมกับการเรียนการสอนและการวิจัย

2.2) ตัวบ่งชี้ 5.2 (สกอ.) กระบวนการบริการทางวิชาการให้เกิดประโยชน์ต่อสังคม เป็นตัวบ่งชี้ด้านกระบวนการ ซึ่งกำหนดให้สาขาวิชาดำเนินงานร่วมกับมหาวิทยาลัยและใช้ผลประโยชน์ของมหาวิทยาลัยเป็นผลประเมิณของสาขาวิชา โดย สกอ. ความสามารถในการให้บริการทางวิชาการในลักษณะห่วงโซ่คุณภาพที่สนองความต้องการและเป็นที่ยอมรับของชุมชน ภาครัฐ ภาคเอกชน หน่วยงานวิชาชีพ สังคมได้อย่างมีคุณภาพตามศักยภาพและความพร้อมตามจุดเน้นของสถาบัน พิจารณาได้จาก (1) ประโยชน์หรือผลกระทบของการให้บริการทางวิชาการ (2) การสร้างความร่วมมือกับหน่วยงานภายนอก และ (3) ความรู้ที่เกิดจากการให้บริการทางวิชาการและการเผยแพร่ความรู้ทั้งภายในและภายนอกสถาบัน และได้กำหนดเกณฑ์มาตรฐานไว้ดังนี้

2.2.1) มีการสำรวจความต้องการของชุมชน หรือภาครัฐ หรือภาคเอกชน หรือหน่วยงานวิชาชีพเพื่อประกอบการกำหนดทิศทางและการจัดทำแผนการบริการทางวิชาการตามจุดเน้นของสถาบัน

2.2.2) มีความร่วมมือด้านบริการทางวิชาการเพื่อการเรียนรู้และเสริมสร้างความเข้มแข็งของชุมชน หรือภาคเอกชน หรือภาครัฐ หรือหน่วยงานวิชาชีพ

2.2.3) มีการประเมินประโยชน์หรือผลกระทบของการให้บริการทางวิชาการต่อสังคม

2.2.4) มีการนำผลการประเมินในข้อ 3 ไปพัฒนาระบบและกลไก หรือกิจกรรมการให้บริการทางวิชาการ

2.2.5) มีการพัฒนาความรู้ที่ได้จากการให้บริการทางวิชาการและถ่ายทอดความรู้สู่บุคลากรภายในสถาบันและเผยแพร่สู่สาธารณชน

2.2 การดำเนินโครงการบริการวิชาการแก่สังคมของมหาวิทยาลัยสุโขทัยธรรมมาธิราช

มหาวิทยาลัยสุโขทัยธรรมมาธิราชได้กำหนด “พันธกิจด้านการให้บริการวิชาการแก่สังคม” ซึ่งเป็นส่วนหนึ่งของพันธกิจข้อที่ 2 ของมหาวิทยาลัย คือ “พัฒนาทรัพยากรมนุษย์รวมถึงพัฒนาชุมชน องค์กร สถาบันในสังคม เพื่อนำไปสู่สังคมแห่งการเรียนรู้และสังคมฐานความรู้” เพื่อมุ่งสู่วิสัยทัศน์ของมหาวิทยาลัยและเป็นไปตามแผนพัฒนา มสธ. ระยะ 5 ปี (พ.ศ. 2552 – 2556) และเพื่อให้เป็นไปตามตัวชี้วัดที่ สกอ. กำหนด คือ ตัวบ่งชี้ 5.1 (สกอ.) ระบบและ กลไกการบริการทางวิชาการแก่สังคม (ก.พ.ร. 4.5) ตัวบ่งชี้ 5.2 (สกอ.) กระบวนการบริการทางวิชาการให้เกิดประโยชน์ ต่อสังคม (ก.พ.ร. 4.5) และตัวชี้วัดของ สมศ. คือ ตัวบ่งชี้ 5.8 (สมศ. 8) ผลการนำความรู้และประสบการณ์จากการ ให้บริการวิชาการมาใช้ในการพัฒนาการเรียนการสอนและ/หรือการวิจัย ตัวบ่งชี้ 5.9 (สมศ. 9) ผลการเรียนรู้และ เสริมสร้างความเข้มแข็งของชุมชนหรือองค์กรภายนอก และเพื่อให้การดำเนินโครงการบริการสังคมมีทิศทางและ สามารถตอบสนองภารกิจหลักของมหาวิทยาลัยตลอดจนสอดคล้องกับนโยบายและยุทธศาสตร์ในการดำเนินงาน ของมหาวิทยาลัยให้เป็นไปอย่างมีประสิทธิภาพ มหาวิทยาลัยได้แต่งตั้งคณะทำงานเพื่อพิจารณาโครงการและ ติดตามผลการดำเนินงานโครงการบริการวิชาการแก่สังคม (เงินแผ่นดิน) ให้มีหน้าที่ความรับผิดชอบดำเนินการดังนี้

1. กำหนดยุทธศาสตร์แผนการใช้จ่ายงบประมาณเงินอุดหนุนโครงการบริการวิชาการแก่สังคมที่ ได้รับจัดสรรงบประมาณแผ่นดินในแต่ละปีตามหลักเกณฑ์ และพิจารณาจัดสรรงบประมาณให้กับโครงการบริการ วิชาการแก่สังคมตามความเหมาะสม

2. ติดตามผลการดำเนินงานและผลการใช้จ่ายงบประมาณโครงการบริการวิชาการแก่สังคมแต่ละ ไตรมาส และสรุปผลสำเร็จของการดำเนินงานเมื่อสิ้นปีงบประมาณ

2.2.1 การจัดสรรงบประมาณ แผนแม่บท และเป้าหมายของโครงการบริการวิชาการแก่สังคม ประจำปี 2555

สำหรับการจัดสรรงบประมาณ ที่ผ่านมามหาวิทยาลัยจะพิจารณาจัดสรรงบประมาณเพื่อดำเนิน โครงการบริการวิชาการแก่สังคม ที่มีลักษณะเป็นโครงการที่ดำเนินการขึ้นแล้วมีผลก่อให้เกิดการเปลี่ยนแปลงไป ในทางที่ดีขึ้นแก่ประชาชน ชุมชนหรือกลุ่มเป้าหมายในด้านต่างๆ และทำให้ประชาชน ชุมชน หรือกลุ่มเป้าหมาย สามารถพึ่งพาตนเองได้ตามศักยภาพของตน เช่น การให้ความรู้เกี่ยวกับโครงการเศรษฐกิจพอเพียง การอบรมเพื่อ พัฒนาความสามารถของชุมชนในด้านการเกษตร ฯลฯ โดยแบ่งการจัดสรรทุนเป็น 2 ประเภท คือ โครงการไม่อิง รูปแบบวิจัย และโครงการอิงรูปแบบวิจัย

โครงการไม่อิงรูปแบบวิจัย คือ โครงการที่มีลักษณะการให้บริการวิชาการแก่สังคมในรูปแบบ การจัดฝึกอบรม สัมมนา และประชุมเชิงปฏิบัติการ การเผยแพร่ความรู้ หรือผลงานวิชาการผ่านสื่อต่างๆแก่ ประชาชน ชุมชน หรือกลุ่มเป้าหมาย

โครงการอิงรูปแบบวิจัย คือ โครงการที่มีลักษณะการให้บริการวิชาการแก่สังคม โดยมีการศึกษา สํารวจ วิจัยเพื่อให้บริการวิชาการแก่สังคม และสามารถนำผลลัพธ์ (outcome) ไปใช้จนสามารถสร้างผลกระทบ (impact factor) ต่อสังคมได้อย่างแท้จริง

และเพื่อให้การดำเนินโครงการบริการสังคมมีทิศทางและสามารถตอบสนองภารกิจหลักของมหาวิทยาลัยตลอดจนสอดคล้องกับนโยบายและยุทธศาสตร์ในการดำเนินงานของมหาวิทยาลัยให้เป็นไปอย่างมีประสิทธิภาพ คณะทำงานเพื่อพิจารณาโครงการและติดตามผลการดำเนินงานโครงการบริการวิชาการแก่สังคม กำหนดแผนแม่บทการบริการวิชาการแก่สังคม ประจำปีงบประมาณ พ.ศ. 2555 ไว้ 12 แผนงาน ดังนี้

แผนงาน 1 แผนงานบริการวิชาการแก่สังคมตามยุทธศาสตร์ของมหาวิทยาลัย คือ โครงการบริการวิชาการแก่สังคมที่บรรจุตามแผนพัฒนา มสธ พ.ศ. 2552 – 2556 หรือตามนโยบายที่สำคัญของมหาวิทยาลัย กองแผนงานเป็นผู้รับผิดชอบ

แผนงาน 2 แผนงานบริการวิชาการแก่สังคมของ 12 สาขาวิชา คือ โครงการที่ทุกสาขาวิชาดำเนินการโดยมีกรอบการดำเนินงานของโครงการ 4 ลักษณะ คือ

- 2.1 การจัดตั้งศูนย์การให้บริการวิชาการแก่สังคม
- 2.2 จัดทำเนื้อหา ความรู้เพื่อให้บริการวิชาการแก่สังคม แล้วนำเสนอผ่านเว็บไซต์
- 2.3 มีการบูรณาการด้านวิชาการในระบบการเรียนการสอนทางไกลไปสู่การให้บริการวิชาการแก่สังคม
- 2.4 การเสริมสร้างความรู้และประสบการณ์วิชาชีพให้กับบัณฑิตที่จบการศึกษา

แผนงาน 3 แผนงานการส่งเสริมงานวิจัยไปสู่การให้บริการวิชาการแก่สังคม (โครงการใหม่) คือ โครงการบริการวิชาการแก่สังคมในรูปแบบอิงวิจัย ซึ่งสถาบันวิจัยและพัฒนาเป็นหน่วยงานที่รับผิดชอบแผนงานดังกล่าว

แผนงาน 4 แผนงานการนำข้อค้นพบจากการวิจัยไปสู่การให้บริการวิชาการแก่สังคม (โครงการเดิม) คือ โครงการที่นำข้อค้นพบจากการวิจัยไปสู่การบริการแก่สังคมโดยการนำเสนอให้กับประชาชน หน่วยงานภายนอกได้นำไปใช้ประโยชน์ในการพัฒนาสังคมหรือต่อยอดผลงานทางวิชาการเพื่อพัฒนาการเรียนการสอน สถาบันวิจัยและพัฒนารับผิดชอบการดำเนินการตามแผนงานนี้

แผนงาน 5 แผนงานการให้บริการวิชาการแก่สังคมผ่านสื่ออิเล็กทรอนิกส์ คือ โครงการที่นำผลการเขียนหลักสูตรทางวิชาการโดยนำเนื้อหาบางส่วนมาเผยแพร่แก่สังคม มีเนื้อหาสาระไม่ต่ำกว่า 5 โมดูล โดยเป็นเนื้อหาสาระที่ให้ความรู้แก่ประชาชนในวงกว้าง ไม่ลึกซึ้งที่จะกระทบต่อการเรียนการสอนในเนื้อหาสาระของหน่วย/ตอนในชุดวิชานั้นๆ และผู้รับผิดชอบโครงการต้องดูแลเนื้อหาสาระให้ทันสมัย

แผนงาน 6 แผนงานส่งเสริมศิลปะและวัฒนธรรมเพื่อการบริการวิชาการแก่สังคม คือ โครงการเกี่ยวกับการส่งเสริมศิลปะและวัฒนธรรมอันดีงามโดยให้ประชาชน ชุมชนมีส่วนร่วมหรือได้รับความรู้เกี่ยวกับศิลปวัฒนธรรม สำนักการศึกษาต่อเนื่องเป็นหน่วยงานรับผิดชอบ

แผนงาน 7 แผนงานพัฒนาทรัพยากรเพื่อยกระดับคุณภาพชีวิตของประชาชน ชุมชน (ทุกหน่วยงาน) คือโครงการที่มีลักษณะการบริการวิชาการที่เป็นไปตามหลักเกณฑ์และค่านิยมการให้บริการวิชาการแก่สังคมที่กำหนด

แผนงาน 8 แผนงานบริการวิชาการแก่สังคมของศูนย์วิทย์พัฒนา คือ โครงการบริการวิชาการแก่สังคมที่ศูนย์วิทย์พัฒนาดำเนินการทั้ง 10 แห่งดำเนินการซึ่งโครงการต้องเป็นไปตามหลักเกณฑ์และค่านิยมการให้บริการวิชาการแก่สังคมที่กำหนด

แผนงาน 9 แผนงานบริการวิชาการแก่สังคมในวันสถาปนาของมหาวิทยาลัย คือ โครงการบริการวิชาการแก่สังคมที่จะดำเนินการใช้ช่วงวันสถาปนาของมหาวิทยาลัย ซึ่งโครงการต้องเป็นไปตามหลักเกณฑ์และค่านิยมการให้บริการวิชาการแก่สังคมที่กำหนด มีสำนักวิชาการรับผิดชอบ

แผนงาน 10 แผนงานส่งเสริมชมรมนักศึกษา มสธ เพื่อบริการวิชาการแก่สังคม คือ โครงการบริการวิชาการแก่สังคมที่มอบให้หน่วยงานที่เกี่ยวข้องกับชมรมนักศึกษาจัดทำโครงการตามหลักเกณฑ์และค่านิยมการให้บริการวิชาการแก่สังคมที่กำหนด ศูนย์วิทย์พัฒนาเป็นหน่วยงานรับผิดชอบ

แผนงาน 11 แผนงานโครงการ 1 มหาวิทยาลัย 1 จังหวัด คือ โครงการบริการวิชาการแก่สังคมที่มีวัตถุประสงค์

11.1 เพื่อให้สังคม ชุมชนได้รับการพัฒนาในด้านต่างๆ จากผลงานที่ได้ศึกษาวิเคราะห์ วิจัยของมหาวิทยาลัย ที่ส่งผลให้ปัญหาและความจำเป็นของชุมชนได้รับการแก้ไข ทำให้การดำรงชีวิตของคนในชุมชนได้รับการพัฒนาอย่างยั่งยืน

11.2 คณาจารย์ บุคลากรและนักศึกษาได้เรียนรู้ พัฒนาตนเอง แก้ปัญหาแบบบูรณาการ และมีส่วนร่วมในการพัฒนาชุมชนแบบครบวงจร

แผนงาน 12 แผนงานฟื้นฟูคุณภาพชีวิตจากผู้ประสบภัยพิบัติทั่วทุกภูมิภาค คือ โครงการบริการวิชาการแก่สังคมที่มีวัตถุประสงค์เพื่อเป็นการฟื้นฟูและเยียวยาจิตใจแก่ประชาชน ชุมชน ที่ประสบปัญหาเกี่ยวกับภัยพิบัติให้มีคุณภาพชีวิตหรือสามารถดำรงชีวิตได้อย่างมีความสุข

โดยได้กำหนดทิศทางดำเนินการโครงการบริการวิชาการแก่สังคม ประจำปี 2555 ไว้ดังนี้

1. ดำเนินการตามนโยบายสภามหาวิทยาลัยครั้งที่ 8/2553 เมื่อวันที่ 24 กันยายน 2553 โดย
 - ให้นำผลงานวิจัยที่เป็นประโยชน์ต่อชุมชนไปพิจารณาช่วยเหลือและแก้ปัญหาของชุมชน โดยใช้ศูนย์วิทย์พัฒนาของ มสธ ทุกจังหวัดเป็นศูนย์สนับสนุนการดำเนินการ
 - ให้ดำเนินการโครงการเพื่อการพัฒนาเด็กและครอบครัว เช่น การจัดโปรแกรมการศึกษาสำหรับผู้ดูแลเด็กปฐมวัย โครงการสร้างสุขภาวะของครอบครัว เป็นต้น

2. ดำเนินการตามข้อสังเกตคณะกรรมการวิสามัญพิจารณางบประมาณรายจ่ายประจำปีงบประมาณ พ.ศ. 2554 โดย

- ให้ทุกหน่วยงานภาครัฐมุ่งสร้างจิตสำนึกในความรักชาติ ศาสนา และความจงรักภักดีต่อสถาบันพระมหากษัตริย์ทุกโอกาส

- ให้ความสำคัญกับการพัฒนาคุณภาพการศึกษาในทุกระดับ ทั้งในระบบ นอกระบบ การเรียนรู้ตลอดชีวิตและการแก้ไขปัญหาการขาดแคลนครูผู้สอน โดยมุ่งเน้นให้เกิดการพัฒนาทั้งกาย จิต และปัญญาในทุกภาคส่วน

- ควรมีการรวบรวมผลงานวิจัยที่ผ่านมาจนถึงปัจจุบัน โดยแบ่งเป็นกลุ่มของการใช้ประโยชน์ให้ชัดเจน แล้วนำข้อมูลดังกล่าวมาจัดทำเป็นแผน เพื่อกำหนดทิศทางของการพัฒนาเพื่อให้องค์ความรู้และกระบวนการพัฒนาที่ต้องดำเนินการให้ครบวงจรทั้งระบบ

- การจัดอบรมสัมมนาของหน่วยงานภาครัฐให้แก่ประชาชนควรมุ่งเน้นให้เกิดผลลัพธ์เชิงคุณภาพมากกว่าเชิงปริมาณ โดยเห็นสมควรให้มีการจัดทำใบรับรองการได้รับประโยชน์ของผู้เข้ารับการอบรม หรือการได้รับคำปรึกษาจากหน่วยงานภาครัฐ เพื่อใช้เป็นเครื่องมือติดตามและตรวจสอบผลการดำเนินงาน และนำเสนอเพื่อเป็นข้อมูลประกอบการพิจารณางบประมาณรายจ่ายประจำปีงบประมาณ พ.ศ. 2555

และเพื่อให้การดำเนินโครงการตอบตัวบ่งชี้ตามที่ สมศ. และ สกอ. กำหนด มหาวิทยาลัยฯ จึงได้กำหนดเป้าหมายของโครงการบริการวิชาการแก่สังคม ประจำปี 2555 ไว้ดังนี้

ระดับผลลัพธ์ : เพื่อบริการวิชาการแก่หน่วยงาน /ประชาชนในชุมชนและสังคมให้มีความรู้ความสามารถในการพัฒนาตนเอง เพื่อเพิ่มศักยภาพในการแข่งขันของประเทศ โดยกำหนดตัวชี้วัดระดับผลลัพธ์ ไว้ดังนี้

1. ร้อยละของผู้รับบริการนำความรู้ไปใช้ประโยชน์ ร้อยละ 80
2. ร้อยละความพึงพอใจของผู้รับบริการ / หน่วยงาน / องค์กรที่รับบริการและวิชาชีพต่อประโยชน์จากการบริการ ร้อยละ 80

ระดับผลผลิต : ผลงานการให้บริการวิชาการ และได้กำหนดตัวชี้วัดระดับผลผลิต ไว้ดังนี้

1. จำนวนโครงการบริการวิชาการแก่สังคม 50 โครงการ
2. จำนวนผู้เข้ารับบริการ 10,000 คน
3. ร้อยละความพึงพอใจของผู้รับบริการในกระบวนการให้บริการ ร้อยละ 80
4. ร้อยละของงานบริการวิชาการแล้วเสร็จตามระยะเวลาที่กำหนด ร้อยละ 80

2.2.2 หลักเกณฑ์ และแนวปฏิบัติการขอรับทุน

1. เป็นโครงการตามภารกิจของมหาวิทยาลัยที่สนับสนุนยุทธศาสตร์การจัดสรรงบประมาณแผ่นดิน ประจำปีงบประมาณ หรือ

2. เป็นโครงการที่สอดคล้องนโยบายและมาตรการประจำปี ด้านการให้บริการวิชาการแก่สังคม และได้รับความเห็นชอบจากที่ประชุมแผนปฏิบัติการประจำปีงบประมาณ หรือ

3. เป็นโครงการที่สาขาวิชาให้ความเห็นชอบ โดยมีกรอบการดำเนินโครงการ 4 ลักษณะ คือ

- 1) การจัดตั้งศูนย์การให้บริการวิชาการแก่สังคม
- 2) จัดทำเนื้อหาความรู้เพื่อให้บริการวิชาการแก่สังคม โดยผ่านเว็บไซต์ส่วนกลาง บริการวิชาการแก่สังคม มสธ.
- 3) มีการบูรณาการด้านวิชาการในระบบการเรียนการสอนทางไกลไปสู่การให้บริการวิชาการแก่สังคม
- 4) การเสริมสร้างความรู้และประสบการณ์วิชาชีพให้กับบัณฑิตที่จบการศึกษา
4. เป็นโครงการที่ตอบสนองต่อตัวชี้วัดในภาพรวมของมหาวิทยาลัยและสามารถรายงานต่อหน่วยงานภายนอกที่เกี่ยวข้อง
5. กรณีเป็นโครงการที่อิงรูปแบบวิจัยจะต้องเป็นงานวิจัยที่มุ่งไปสู่การสร้างผลลัพธ์ (outcome) และสามารถส่งผลกระทบต่อพื้นที่ / ชุมชน / กลุ่มตัวอย่างในการให้บริการวิชาการแก่สังคมอย่างแท้จริงและต้องมีการจัดทำบทความเพื่อการตีพิมพ์ เผยแพร่ลงในวารสารที่มี Peer review โดยกำหนดกรอบวงเงินไม่ควรเกินโครงการละ 300,000 บาท
6. เป็นโครงการที่มีลักษณะตรงกับศาสตร์หรืออัตลักษณ์ของการปฏิบัติงานของหน่วยงานนั้นๆ และต้องมีความเชื่อมโยงกับชุดวิชาหรือหน่วยการสอนของมหาวิทยาลัยด้วย ในส่วนของสาขาวิชาหากประสงค์จะดำเนินโครงการที่ไม่ตรงกับศาสตร์ความรู้ของสาขาวิชาต้องได้รับความเห็นชอบจากรองอธิการบดีฝ่ายวิชาการด้วย
7. กรณีเป็นโครงการอบรมแบบเผชิญหน้า เป้าหมายผู้เข้ารับการอบรมไม่เกิน 150 คน โดย 1 โครงการให้จัดอบรมได้ไม่เกิน 2 ครั้งๆ ละ 50 - 60 คน และไม่ควรเกินครั้งละ 2 วัน รวมทั้งต้องมีค่าใช้จ่ายตัวหัวผู้เข้ารับการอบรมไม่เกิน 2,000 - 3,000 บาท โดยจะพิจารณาตามลักษณะการดำเนินงานโครงการของแต่ละโครงการประกอบ หากมีความจำเป็นต้องจัดอบรมที่มีผู้เข้ารับการอบรมจำนวนมากกว่า 150 คน หรือเกินกว่าเกณฑ์ที่กำหนดข้างต้นคณะทำงานฯ จะพิจารณาความเหมาะสมของโครงการเป็นรายกรณี
8. กรณีที่เป็นโครงการนำข้อค้นพบจากการวิจัยไปสู่การให้บริการวิชาการแก่สังคม จะจัดสรรงบประมาณคณาจารย์ประจำสาขาวิชา สำนักเทคโนโลยีการศึกษา สำนักทะเบียนและวัดผลโดยกำหนดวงเงินให้หน่วยงานละ 100,000 บาท และให้จัดข้อเสนอโครงการไปที่สถาบันวิจัยและพัฒนาพิจารณาให้ความเห็นชอบ
9. กรณีเป็นโครงการที่ดำเนินงานในช่วงวันสถาปนาฯ จะจัดสรรงบประมาณให้กับสำนักวิชาการ ซึ่งเป็นหน่วยงานเจ้าภาพหลักที่จะเสนอโครงการเพื่อทำสัญญา สำหรับหน่วยงานที่ประสงค์จะดำเนินโครงการย่อยในช่วงเวลาดังกล่าว ให้เสนอโครงการไปที่สำนักวิชาการโดยตรง
10. กรณีเป็นโครงการเพื่อ ส่งเสริมศิลปะและวัฒนธรรมเพื่อการบริการวิชาการแก่สังคม จะจัดสรรงบประมาณให้กับสำนักการศึกษาต่อเนื่องซึ่งเป็นหน่วยงานเจ้าภาพหลักที่จะเสนอโครงการเพื่อทำสัญญา สำหรับหน่วยงานที่ประสงค์จะดำเนินโครงการย่อย ให้เสนอโครงการไปที่สำนักการศึกษาต่อเนื่องโดยตรง

11. เป็นโครงการที่ไม่เคยได้รับทุนจากแหล่งทุนอื่นๆ มาก่อน ยกเว้น กรณีนำผลงานวิจัยที่แล้วเสร็จและต้องการเผยแพร่ความรู้ให้บริการวิชาการแก่สังคม

12. เป็นโครงการที่ไม่เป็นภาระผูกพันงบประมาณในระยะยาว

13. ผู้รับผิดชอบโครงการที่เคยได้รับจัดสรรงบประมาณจากปีที่ผ่านมาต้องรายงานผลการดำเนินโครงการเดิมให้แล้วเสร็จ จึงจะสามารถขอจัดสรรงบประมาณสำหรับโครงการใหม่ได้.

14. ผู้รับผิดชอบโครงการ 1 คน ไม่ควรเกิน 2 โครงการ ยกเว้นเป็นโครงการที่มหาวิทยาลัยมอบหมายเป็นการเฉพาะ และสำหรับผู้เสนอโครงการที่มีภาระงานในการเขียนชุดหน่วยเอกสารการสอน จะพิจารณา 2 กรณี คือ

1) กรณีที่เขียนหน่วยเอกสารการสอนไม่แล้วเสร็จ 2 ภาคการศึกษาติดต่อกัน จะไม่อนุมัติโครงการและจัดสรรงบประมาณ

2) กรณีที่เขียนหน่วยไม่แล้วเสร็จ 1 ภาคการศึกษา จะอนุมัติโครงการและจัดสรรงบประมาณให้ 1 โครงการ

15. โครงการที่มีลักษณะการอบรมแบบเผชิญหน้าที่เป็นโครงการต่อเนื่องหรือเป็นโครงการเดิมสามารถดำเนินการต่อเนื่องได้ภายใน 2 ปีงบประมาณ หากเกินกว่า 2 ปีจะไม่จัดสรรงบประมาณให้ ยกเว้นเป็นนโยบายของผู้บริหารของมหาวิทยาลัยกำหนดให้ดำเนินโครงการ

16. ไม่จัดสรรงบประมาณสำหรับการสำรวจ/ประเมิน ให้กับโครงการที่มีลักษณะการอบรมแบบเผชิญหน้า

17. กรณีโครงการที่อิงรูปแบบวิจัยของสาขาวิชา ต้องมีการบูรณาการกับการจัดการเรียนการสอนและการวิจัย ตามเกณฑ์การประกันคุณภาพการศึกษา ตัวบ่งชี้ที่ 5.8 ผลการนำความรู้และประสบการณ์จากการให้บริการวิชาการมาใช้ในการพัฒนาการเรียนการสอนและ/หรือการวิจัย (สมศ.8)

2.2.3 ขั้นตอนการจัดทำคำขอและส่งคำของบประมาณ/การเสนอขอรับทุน

1. โครงการบริการวิชาการแก่สังคม (ไม่อิงรูปแบบวิจัย) การส่งคำขอ มี 3 กรณี คือ

1) หน่วยงาน/ผู้รับผิดชอบโครงการส่งคำของบประมาณไปที่ฝ่ายวางแผนฯโดยใช้แบบบันทึกการการแจ้งเสนอโครงการที่คณะทำงานฯ กำหนดเท่านั้น โดยไม่ต้องส่งเอกสารคำขอดังกล่าว ฝ่ายเลขานุการคณะทำงานฯ จะเป็นผู้จัดพิมพ์เอกสารคำขอตามแบบ ผด.บส.1 จากระบบ e-Social

2) หน่วยงาน/ผู้รับผิดชอบโครงการที่มีความประสงค์จะดำเนินการตามแผนงานบริการวิชาการแก่สังคมในวันสถาปนาของมหาวิทยาลัย และโครงการตามแผนงานส่งเสริมศิลปะและวัฒนธรรมเพื่อบริการวิชาการแก่สังคม ขอให้หน่วยงาน/ผู้รับผิดชอบโครงการจัดทำเอกสารโครงการตามแบบ ผด.บส.1 เสนอหน่วยงานต้นสังกัด แล้วส่งให้ สำนักวิชาการ สำนักการศึกษาต่อเนื่อง

3) หน่วยงาน/ผู้รับผิดชอบโครงการที่มีความประสงค์ดำเนินโครงการตามแผนงานการนำข้อค้นพบจากการวิจัยไปสู่การบริการวิชาการแก่สังคม ให้ดำเนินการตามขั้นตอนต่อไปนี้

3.1) สถาบันวิจัยและพัฒนา จะเป็นผู้เวียนแจ้งหน่วยงาน (สาขาวิชา สำนักเทคโนโลยีการศึกษา และสำนักทะเบียนและวัดผล) เสนอโครงการให้สถาบันวิจัยฯ พิจารณาอนุมัติ

3.2) สถาบันวิจัยและพัฒนาแจ้งผลการพิจารณาให้ผู้รับผิดชอบโครงการ กรณีที่ได้รับอนุมัติต้องแจ้งให้ผู้รับผิดชอบโครงการบันทึกค่าขอลงในระบบ e-Social พร้อมทั้งแจ้งฝ่ายเลขานุการคณะทำงานฯ ทราบผลการพิจารณาด้วย

3.3) ผู้รับผิดชอบโครงการที่ได้รับการอนุมัติบันทึกรายละเอียดค่าขอลงในระบบ e-Social ตามกรอบวงเงินที่ได้รับอนุมัติจากสถาบันวิจัยและพัฒนา

3.4) กองแผนงานตรวจสอบรายละเอียดจากระบบ e-Social คู่กับบันทึกแจ้งผลการพิจารณาจากสถาบันวิจัยและพัฒนา

3.5) กองแผนงานประสานกับผู้รับผิดชอบโครงการให้จัดทำสัญญาตามที่คณะทำงานฯ กำหนด

3.6) ผู้รับผิดชอบโครงการดำเนินการบริหารโครงการตามแผนงานที่กำหนดโดยดำเนินงานตามขั้นตอนที่คณะทำงานฯ กำหนด พร้อมกับสำเนาจัดส่งรายงานฉบับสมบูรณ์ส่งให้สถาบันวิจัยและพัฒนา 1 ฉบับ

3.7) สถาบันวิจัยและพัฒนาวิเคราะห์และสรุปภาพรวมการนำข้อค้นพบจากการวิจัยไปสู่การบริการวิชาการแก่สังคมเสนอคณะทำงานฯ (จัดเสนอเป็นโครงการตามขั้นตอน)

2. โครงการบริการวิชาการแก่สังคม (อิงรูปแบบวิจัย) มีขั้นตอน ดังนี้

1) ผู้สนใจขอรับทุนจัดทำข้อเสนอตามแบบ สวพ.01(1) และบันทึกเสนอผ่านต้นสังกัดให้ความเห็นชอบตามแบบ สวพ.03 •

2) ส่งข้อเสนอโครงการวิจัยเข้าระบบ e-Research Management (e-Service / สารสนเทศหน่วยงาน/สถาบันวิจัยและพัฒนา / e-Research Management) โดยแนบหลักฐานมติที่ประชุมคณะกรรมการประจำสาขาวิชา/สำนัก/สถาบัน หรือที่ประชุมในระดับที่เทียบเท่า

3) ส่งข้อเสนอโครงการวิจัยเป็นเอกสาร จำนวน 5 ชุด มายังสถาบันวิจัยและพัฒนา

4) สถาบันวิจัยและพัฒนาตรวจสอบข้อเสนอเบื้องต้น และเสนอแต่งตั้งคณะกรรมการเฉพาะกิจพิจารณาข้อเสนอโครงการวิจัย

5) สถาบันวิจัยและพัฒนาประสานงานนักวิจัยปรับแก้ไขข้อเสนอโครงการวิจัยตามข้อเสนอแนะของคณะกรรมการเฉพาะกิจฯ

6) สถาบันวิจัยและพัฒนา วิเคราะห์งบประมาณโครงการวิจัยเสนอคณะกรรมการเฉพาะกิจฯ อนุมัติทุนอุดหนุนการวิจัย และประสานงานนักวิจัยจัดทำสัญญารับเงินอุดหนุนการวิจัย

7) นักวิจัยดำเนินการวิจัยตามขั้นตอนการวิจัย เมื่อแล้วเสร็จจัดส่งรายงานการวิจัย พร้อมทั้งเอกสารประกอบเพื่อเสนอคณะกรรมการเฉพาะกิจพิจารณารายงานการวิจัย ภายหลังจากพิจารณาแล้วเสร็จ จะเสนอคณะกรรมการวิจัยรับรองรายงานการวิจัยฉบับสมบูรณ์

8) สถาบันวิจัยและพัฒนาประสานงานนักวิจัยจัดส่งรายงานการวิจัยฉบับสมบูรณ์ จำนวน 5 เล่ม พร้อม CD เพื่อเผยแพร่ในช่องทางต่างๆ

3. งานวิจัยที่เกี่ยวข้อง

มาเรียม นิลพันธุ์ และคณะ (2555) ได้ศึกษาเรื่อง การประเมินโครงการพัฒนาครูภาษาอังกฤษ ของสถาบันภาษาอังกฤษ ตามโครงการความร่วมมือระหว่างสำนักงานคณะกรรมการการศึกษาขั้นพื้นฐาน (สพฐ.) กับ มูลนิธิเทมาเส็ก และ SEAMEO RELC ประเทศสิงคโปร์ มีวัตถุประสงค์การวิจัยคือ 1) เพื่อประเมินพัฒนาการการสอนภาษาอังกฤษ และการเปลี่ยนแปลงพฤติกรรมการทำงานของครูภาษาอังกฤษที่ผ่านการอบรม 2) เพื่อประเมินสมรรถนะการสอนภาษาอังกฤษของครูภาษาอังกฤษที่ผ่านการอบรมในด้าน 2.1) ความสามารถในการเขียนแผนการจัดการเรียนรู้โดยบูรณาการนวัตกรรมการเรียนรู้ภาษาอังกฤษ 2.2) พฤติกรรมการสอนภาษาอังกฤษ 2.3) ความสามารถในการทำวิจัยในชั้นเรียน หรือสื่อ/นวัตกรรมการที่เกี่ยวข้องกับการสอนภาษาอังกฤษ 2.4) ความสามารถในการขยายแนวคิดการพัฒนาการเรียนการสอนภาษาอังกฤษสู่ครูเครือข่าย 3) เพื่อประเมินสมรรถนะการสอนภาษาอังกฤษของครูภาษาอังกฤษที่ผ่านการอบรมตามความคิดเห็นของผู้บริหารสถานศึกษาศึกษานิเทศก์ หัวหน้ากลุ่มสาระการเรียนรู้ภาษาต่างประเทศ ต่อการจัดการเรียนการสอนภาษาอังกฤษของครูภาษาอังกฤษที่ผ่านการอบรม 4) เพื่อประเมินผลสัมฤทธิ์ทางการเรียนวิชาภาษาอังกฤษและความคิดเห็นของนักเรียนต่อการจัดการเรียนการสอนภาษาอังกฤษของครูภาษาอังกฤษที่ผ่านการอบรม และ 5) เพื่อเสนอรูปแบบการพัฒนาครูภาษาอังกฤษและคุณลักษณะอันพึงประสงค์ของครูภาษาอังกฤษในศตวรรษที่ 21 และการเข้าสู่ประชาคมอาเซียน การวิจัยครั้งนี้เป็นการวิจัยเชิงประเมิน ร่วมกับการวิจัยเชิงผสมผสานวิธี (Mixed Method Research) กลุ่มผู้ให้ข้อมูลที่ใช้ในการวิจัย ประกอบด้วย กลุ่มผู้ให้ข้อมูลระดับการศึกษาขั้นพื้นฐาน ได้แก่ ผู้อำนวยการสถานศึกษา จำนวน 43 คน หัวหน้ากลุ่มสาระการเรียนรู้ภาษาต่างประเทศจำนวน 43 คน ศึกษานิเทศก์กลุ่มสาระการเรียนรู้ภาษาต่างประเทศ จำนวน 43 คน ครูผู้สอนภาษาอังกฤษที่ผ่านการอบรม จำนวน 43 คน นักเรียนที่เรียนวิชาภาษาอังกฤษที่เรียนกับครูผู้สอนภาษาอังกฤษที่ผ่านการอบรม จำนวน 1,815 คน ครูเครือข่ายในการขยายผลการจัดการเรียนการสอนของครูผู้สอนภาษาอังกฤษที่ผ่านการอบรม จำนวน 509 คน และกลุ่มผู้กำหนดนโยบายและพัฒนาแนวคิดในการพัฒนาครูภาษาอังกฤษของสถาบันภาษาอังกฤษ ได้แก่ ผู้บริหารสำนักงานคณะกรรมการการศึกษาขั้นพื้นฐาน จำนวน 2 คน ผู้ประสานงานโครงการ จำนวน 1 คน และผู้เชี่ยวชาญ

ด้านการสอนภาษาอังกฤษ จำนวน 5 คน เครื่องมือที่ใช้ในการวิจัยประกอบด้วย แบบประเมินตนเองเกี่ยวกับพัฒนาการด้านการสอนภาษาอังกฤษและการเปลี่ยนแปลงพฤติกรรมการปฏิบัติงานของครูผู้สอนภาษาอังกฤษที่เข้ารับการอบรม ประเด็นการสนทนากลุ่มครูผู้สอนภาษาอังกฤษที่เข้ารับการอบรม แบบประเมินคุณภาพหน่วยการเรียนรู้/แผนจัดการเรียนรู้ แบบสังเกตพฤติกรรมการสอนภาษาอังกฤษ แบบประเมินคุณภาพงานวิจัย แบบประเมินคุณภาพชุดฝึกอบรม(Module) ด้านการสอนภาษาอังกฤษแบบสอบถามความคิดเห็นของครูเครือข่ายต่อความสามารถในการขยายแนวคิดการพัฒนาการเรียนการสอนภาษาอังกฤษ ประเด็นสนทนากลุ่ม/สัมภาษณ์ความคิดเห็นที่มีต่อสมรรถนะการสอนภาษาอังกฤษของครูภาษาอังกฤษและการเปลี่ยนแปลงพฤติกรรมการปฏิบัติงานของครูผู้สอนภาษาอังกฤษที่เข้ารับการอบรม แบบสัมภาษณ์เชิงลึกความคิดเห็นที่มีต่อสมรรถนะการสอนภาษาอังกฤษของครูภาษาอังกฤษแบบสอบถามความพึงพอใจของนักเรียนต่อพฤติกรรมการจัดการเรียนการสอนภาษาอังกฤษของครูวิเคราะห์ข้อมูลโดยใช้สถิติค่าร้อยละ (%) ค่าเฉลี่ย (\bar{X}) ส่วนเบี่ยงเบนมาตรฐาน (S.D.) และการวิเคราะห์เนื้อหา (Content Analysis) ผลการวิจัย พบว่า

1. ครูภาษาอังกฤษมีพัฒนาการด้านการสอน และมีการเปลี่ยนแปลงพฤติกรรมการปฏิบัติงานของตนเองสูงขึ้นกว่าก่อนการอบรม

2. สมรรถนะการสอนภาษาอังกฤษของครูภาษาอังกฤษที่ผ่านการอบรมพบว่า 1) มีความสามารถในการเขียนหน่วยการเรียนรู้/แผนการจัดการเรียนรู้อยู่ในระดับมากที่สุด 2) มีพฤติกรรมการสอนภาษาอังกฤษอยู่ในระดับมาก มีความรู้ในเนื้อหา มีทักษะในการสื่อสาร 3) ความสามารถในการทำวิจัยในชั้นเรียนหรือสื่อ/ นวัตกรรมที่เกี่ยวข้องกับการสอนภาษาอังกฤษเพื่อพัฒนาการเรียนการสอนภาษาอังกฤษมีคุณภาพอยู่ในระดับมาก 4) ความสามารถในการขยายแนวคิดการพัฒนาการเรียนการสอนภาษาอังกฤษสู่ครูเครือข่าย พบว่า สามารถพัฒนาชุดฝึกอบรมมีคุณภาพอยู่ในระดับมากและสามารถขยายผลกับครูเครือข่ายได้อย่างมีประสิทธิภาพและประสิทธิผล

3. สมรรถนะการสอนภาษาอังกฤษของครูภาษาอังกฤษที่ผ่านการอบรมตามความคิดเห็นของผู้บริหารสถานศึกษา หัวหน้ากลุ่มสาระการเรียนรู้ภาษาต่างประเทศ และศึกษานิเทศก์พบว่าครูมีความเป็นมืออาชีพ มีเทคนิคและวิธีการสอนที่มีความหลากหลายมากขึ้น โดยมีเทคนิควิธีสอนที่ส่งเสริมให้ผู้เรียนได้ใช้ทักษะทางภาษาครบทุกด้าน ทั้งการฟัง การพูด การอ่านและการเขียน มีการวางแผนการสอนที่เป็นระบบ และเน้นการมีส่วนร่วมของผู้เรียนเป็นสำคัญ มีสื่อประกอบการสอนที่ผลิตด้วยตนเองมากขึ้น มีการวางแผนการวัดและประเมินผลตามสภาพจริง โดยใช้เครื่องมือและวิธีการที่หลากหลายและสอดคล้องกับกิจกรรมการเรียนการสอน ครูกล้าแสดงออก และมีความมั่นใจในตนเองมากขึ้น มีความกระตือรือร้นในการทำงาน มีรูปแบบการทำงานเป็นขั้นตอน มีความเอาใจใส่ต่อผู้เรียน และกิจกรรมการเรียนการสอนมากขึ้น สามารถขยายผลเพื่อพัฒนาวิชาชีพแก่เพื่อนครูทั้งในนอกสามารถสร้างนวัตกรรมในการจัดการเรียนการสอนและพัฒนาผลงานทางวิชาการและเป็นที่ยอมรับของโรงเรียนและชุมชน

4. ผลสัมฤทธิ์ทางการเรียนวิชาภาษาอังกฤษพบว่าอยู่ในระดับดี มีพัฒนาการด้านการเรียนรู้ภาษาอังกฤษดีขึ้นมาก และนักเรียนคิดเห็นว่าครูจัดกิจกรรมการเรียนการสอนดีมาก มีเทคนิควิธีที่น่าสนใจ เป็นประโยชน์ต่อผู้เรียน มีความรู้ความเข้าใจในการเรียนภาษาอังกฤษเพิ่มมากขึ้น และนักเรียนสามารถนำความรู้ในการเรียนไปประยุกต์ใช้ในชีวิตประจำวันได้ และมีความมั่นใจในการใช้ทักษะทางภาษา การฟัง พูด อ่าน และเขียนมากขึ้น

5. รูปแบบการพัฒนาครูภาษาอังกฤษ DATANE มีวัตถุประสงค์เพื่อพัฒนาการสอนการใช้ภาษาอังกฤษ สร้างเครือข่ายเพื่อพัฒนาความเป็นมืออาชีพและเป็นผู้นำทางนวัตกรรมการเรียนการสอนภาษาอังกฤษและสร้างมั่นใจในการสอนภาษาอังกฤษมี 6 ขั้นตอน 1. การพัฒนาDeveloping 2. การประเมินAssessing 3. การฝึกอบรม Training ในประเทศต่างประเทศ 4. การประเมินเพื่อเป็นผู้ฝึกอบรมAssessing to be the Trainer 5. การสร้างเครือข่ายและการขยายผลNetworking andDisseminating6.การเป็นชุมชนมืออาชีพด้านภาษาอังกฤษ English Professional Community โดยทุกขั้นตอนของรูปแบบการพัฒนาต้องมีการติดตามให้ความช่วยเหลือ แนะนำ และสนับสนุนจากหน่วยงานและองค์กรวิชาชีพที่ และคุณลักษณะอันพึงประสงค์ของครูภาษาอังกฤษในศตวรรษที่ 21 และการเข้าสู่ประชาคมอาเซียนควรมีคุณลักษณะด้านความรู้ (Knowledge) ด้านทักษะกระบวนการ(Skill) และด้านคุณลักษณะ (Attribute) รายละเอียดดังนี้

Knowledge ประกอบด้วย 1. Content Curriculum (English, Assessment, Instruction, Media and ICT) 2. Cross Cultural Understanding 3. Action Research 4. Global Awareness Issue 5. Concern and Social Issue

Skill ประกอบด้วย 1. Communication 2. Innovation 3. Creativity 4. Problem Solving 5. Life and Career skill 6. Integrating 7. Collaboration

Attribute ประกอบด้วย 1. Smart 2. Leadership 3. Self Confidence 4. Positive Thinking 5. Life Long Learning 6. Professionalism 7. Moral and Ethic

พินิจ เครือไทย และชิชญาสุ ช่างเรียน (2554) ได้ศึกษาเรื่อง การประเมินประสิทธิภาพการให้บริการ สาธารณะขององค์กรปกครองส่วนท้องถิ่น กรณีศึกษาจังหวัดอุดรธานีและจังหวัดพิษณุโลก โดยมีวัตถุประสงค์เพื่อ ประเมินประสิทธิภาพในการให้บริการของ อปท. โดยใช้วิธีการวัดประสิทธิภาพรูปแบบ Data Envelopment Analysis (DEA) ซึ่งประสิทธิภาพที่เกิดจากการเปรียบเทียบต้นทุนในการให้บริการการเทียบกับผลได้จากภารกิจหลักที่ อปท. รับผิดชอบจากการจัดบริการสาธารณะของ อปท.ทั้ง 7 หมวด ได้แก่ ด้านโครงสร้างพื้นฐาน ด้าน การศึกษาและการพัฒนาเยาวชน ด้านการสาธารณสุขด้านการจัดระเบียบชุมชน/สังคมและการรักษาความสงบ เรียบร้อย ด้านการวางแผนส่งเสริมการลงทุน พาณิชยกรรม และการท่องเที่ยว ด้านการบริหารจัดการและการ อนุรักษ์ทรัพยากรธรรมชาติและสิ่งแวดล้อม และด้านการส่งเสริม ศิลปวัฒนธรรม ศาสนา จารีตประเพณี และภูมิ ปัญญาท้องถิ่น ในการศึกษาได้ดำเนินการเก็บข้อมูลรวบรวมข้อมูลที่เป็นข้อมูลทุติยภูมิที่เกี่ยวข้อง และข้อมูลปฐม ภูมิที่ได้จากการสัมภาษณ์เจ้าหน้าที่อปท. จำนวน 63 แห่ง ครอบคลุม 2 จังหวัด ได้แก่ จังหวัดอุดรธานีและ

พิษณุโลก โดย อปท. ในพื้นที่ที่นำมาศึกษาแบ่งออกเป็น 2 กลุ่มได้แก่ กลุ่ม อปท. ขนาดกลางร้อยละ 41.27 มีรายได้อยู่ระหว่าง 6 ถึง 20 ล้านบาทต่อปี และกลุ่ม อปท. ขนาดเล็กร้อยละ 58.73 มีรายได้น้อยกว่า ล้านบาทต่อปี ผลการศึกษาด้านประสิทธิภาพการให้บริการสาธารณะพบว่า อปท. ขนาดกลาง มีจุดเด่นในด้านการให้บริการสาธารณะด้านสาธารณสุขโปะกัซึนพื้นฐาน ด้านการลวงทุน พาณิซกรรมและการทอ่งเทียะว และด้านการสาธารณสุขในขณะทอ่งอปท.ขนาดเล็กเน้นการให้บริการสาธารณะเฉพาะด้าน (Specific function) ได้แก่ ด้านการจัดระเบียบชุมชนและการรักษาความสงบเรียบร้อย ด้านการส่งเสริมศิลปวัฒนธรรมศาสนาจารีตประเพณีและภูมิปัญญาท้องถิ่น และด้านการบริหารจัดการและการอนุรักษ์ทรัพยากรธรรมชาติสิ่งแวดล้อม อปท. ใช้ปัจจัยนำเข้ามากเกินในด้านการส่งเสริมศิลปวัฒนธรรมศาสนาจารีตประเพณีและภูมิปัญญาท้องถิ่น ด้านการบริหารจัดการและการอนุรักษ์ทรัพยากรธรรมชาติสิ่งแวดล้อม ด้านการให้บริการสาธารณะด้านสาธารณสุขโปะกัซึนพื้นฐาน ด้านการลวงทุน และด้านการจัดระเบียบชุมชนและการรักษาความสงบเรียบร้อย อย่างไรก็ตามเพื่อณาไปสู่การปรับปรุงประสิทธิภาพการให้บริการสาธารณะของ อปท. การกาหนดนโยบายเฉพาะด้านควรเน้นความร่วมมือระหว่างอปท. ในแต่ละระดับ โดยเน้นความร่วมมือที่มีองค์การเป็นนิติบุคคลและไม่เป็นนิติบุคคล นอกจากนี้ในกลุ่ม อปท. ระดับเดียวกันการจัดการและแลกเปลี่ยนความรู้จะนำไปสู่การปรับปรุงการบริหารจัดการโครงการที่ อปท. จำเป็นต้องปรับตัวต่อไปในอนาคต

มหาวิทยาลัยเกษตรศาสตร์ (2552) ได้ศึกษาเรื่อง การประเมินผลการดำเนินงานของโครงการพัฒนาศูนย์เครือข่ายปราชญ์ชาวบ้าน ปี 2551 โดยมีวัตถุประสงค์เพื่อ 1) ศึกษาความพร้อมและศักยภาพของศูนย์เครือข่ายปราชญ์ชาวบ้าน หลักสูตร บทเรียน รวมทั้งกระบวนการถ่ายทอดองค์ความรู้ ภูมิปัญญาและทักษะ ความชำนาญของปราชญ์ชาวบ้าน และแนวคิดด้านเศรษฐกิจพอเพียงของศูนย์เครือข่ายปราชญ์ชาวบ้านที่เข้าร่วมโครงการศูนย์เครือข่ายปราชญ์ชาวบ้าน ประจำปีงบประมาณ พ.ศ. 2551 ตลอดจนกระบวนการในการรักษาคุณภาพการฝึกอบรม และการเพิ่มประสิทธิภาพในการฝึกอบรมภายใต้ความร่วมมือกันระหว่างภาครัฐและภาคประชาชน 2) วัดผลระดับความรู้ ความเข้าใจของเกษตรกรและเกษตรกรอาสาที่ผ่านการฝึกอบรม และสามารถนำ ความรู้ที่ได้รับไปประยุกต์ใช้ของเกษตรกรผู้ผ่านการฝึกอบรมจากศูนย์เครือข่ายปราชญ์ชาวบ้าน 3) ศึกษาวิเคราะห์สภาพแวดล้อม (SWOT Analysis) ที่เป็นจุดแข็ง จุดอ่อน โอกาส และข้อจำกัดในการขับเคลื่อนการพัฒนาศูนย์เครือข่ายปราชญ์ชาวบ้าน และศึกษาปัจจัยที่มีอิทธิพลเกี่ยวข้องต่อผลสำเร็จของโครงการฯ รวมถึงการดำเนินงานของเจ้าหน้าที่ผู้ดำเนินงานหรือปฏิบัติงานโครงการฯ ทั้งส่วนกลางและส่วนภูมิภาค 4) ประเมินผลการดำเนินงานโครงการฯ ในเชิงประสิทธิภาพ (Efficiency) และประสิทธิผล (Effectiveness) ตลอดจนผลผลิต (Output) ผลลัพธ์ (Outcome) และผลกระทบ (Impact) ของโครงการฯ 5) ประเมินผลการเชื่อมโยงการดำเนินงานการขับเคลื่อนเศรษฐกิจพอเพียงร่วมกันระหว่างศูนย์เครือข่ายปราชญ์ชาวบ้านและศูนย์เรียนรู้เศรษฐกิจพอเพียงชุมชน และศูนย์เรียนรู้เฉพาะทางของหน่วยงานต่างๆ ในสังกัดกระทรวงเกษตรและสหกรณ์ในลักษณะการดำเนินงานเชิงบูรณาการ เพื่อให้เกิดประสิทธิภาพในการดำเนินงานมากยิ่งขึ้น และ 6) เสนอแนะนโยบาย มาตรการ และแนวทาง

ในการพัฒนาศูนย์เครือข่ายปราชญ์ชาวบ้าน ที่เหมาะสมแก่สำนักงานปลัดกระทรวงเกษตรและสหกรณ์ ทั้งในเชิงนโยบายและเชิงปฏิบัติเพื่อใช้เป็นแนวทางขยายผลการดำเนินงานโครงการฯ ได้อย่างเป็นรูปธรรมเพิ่มขึ้น กลุ่มที่ใช้ในการประเมินแบ่งออกเป็น 2 ส่วน คือ การประเมินศูนย์เครือข่ายปราชญ์ชาวบ้าน โดยศึกษาจากประชากรจำนวน 151 แห่ง ทั่วประเทศไทย ยกเว้น 3 จังหวัดชายแดนภาคใต้ ได้แก่ ยะลา นราธิวาส ปัตตานี และการประเมินผู้ผ่านการฝึกอบรมจากศูนย์เครือข่ายปราชญ์ชาวบ้าน โดยใช้กลุ่มตัวอย่างจากการสุ่มตัวอย่าง แบบเป็นชั้นภูมิ (Stratified Random Sampling) โดยใช้วิธีการนำจำนวนกลุ่มตัวอย่างเกษตรกร/เกษตรกรอาสาผู้ผ่านการฝึกอบรมหารด้วยจำนวนศูนย์เครือข่ายปราชญ์ชาวบ้าน ผลที่ได้ คือเก็บข้อมูลเกษตรกรจากศูนย์เครือข่ายปราชญ์ชาวบ้าน แห่งละ 25 ราย และเก็บข้อมูลเกษตรกรอาสาจากศูนย์เครือข่ายปราชญ์ชาวบ้านแห่งละ 7-9 ราย ตามความเป็นไปได้ โดยเลือกเก็บข้อมูลจากกลุ่มตัวอย่าง ตรงกับวัตถุประสงค์ของการศึกษา คือ เป็นเกษตรกร จำนวน 3,775 ราย และเกษตรกรอาสาผู้ผ่านการฝึกอบรมจากศูนย์เครือข่ายปราชญ์ชาวบ้าน จำนวน 285 ราย ผลการวิจัยพบว่า

1) ความพร้อมของสถานที่ตั้งศูนย์เครือข่ายปราชญ์ชาวบ้าน มีไฟฟ้า ประปา การคมนาคมสะดวก สื่อที่ใช้ในการอบรม สิ่งอำนวยความสะดวกต่างๆ รวมถึงปราชญ์ชาวบ้าน/วิทยากรที่มีความรอบรู้ในเนื้อหา มีความชัดเจนในการบรรยาย ด้านหลักสูตรเน้นการฝึกอบรมด้านการเกษตร สิ่งแวดล้อม และทรัพยากรธรรมชาติ ด้านปัจจัยการดำรงชีวิต และด้านอื่นๆ เช่น กิจกรรม 5 ส เทคนิคที่ใช้ในการถ่ายทอดความรู้ ได้แก่ การบรรยาย การสาธิต การฝึกปฏิบัติ การอภิปรายกลุ่ม และการศึกษาดูงาน

2) ระดับความรู้ ความเข้าใจของเกษตรกรและเกษตรกรอาสาที่ผ่านการฝึกอบรมจากศูนย์เครือข่ายปราชญ์ชาวบ้าน มีรายละเอียดดังนี้

2.1) ความรู้ที่ได้รับ พบว่า เกษตรกรส่วนใหญ่มีความรู้ความเข้าใจเกี่ยวกับหลักเศรษฐกิจพอเพียง อยู่ในระดับดี จากคะแนนเต็ม 15 คะแนน โดยได้คะแนนเฉลี่ย 10.81 คิดเป็นร้อยละ 72.1 สำหรับการนำความรู้ไปประยุกต์ใช้หลังผ่านการฝึกอบรม พบว่า ทำให้เกษตรกรมีรายได้เพิ่มขึ้น (ร้อยละ 94.8) และทำให้รายจ่ายลดลง (ร้อยละ 93.1) เกษตรกรอาสาส่วนใหญ่มีความรู้ ความเข้าใจเกี่ยวกับหลักเศรษฐกิจพอเพียง อยู่ในระดับดี จากคะแนนเต็ม 15 คะแนน โดยได้คะแนนเฉลี่ย 11.62 คิดเป็นร้อยละ 77.5 สำหรับการนำความรู้ไปประยุกต์ใช้หลังผ่านการฝึกอบรมพบว่าทำให้เกษตรกรอาสา มีรายได้เพิ่มขึ้น (ร้อยละ 98.3) และทำให้รายจ่ายลดลง (ร้อยละ 97.2)

2.2) ความคิดเห็นของเกษตรกรและเกษตรกรอาสาต่อคุณภาพด้านกระบวนการถ่ายทอดความรู้ เกษตรกรและเกษตรกรอาสา มีความคิดเห็นอยู่ในระดับมาก ค่าเฉลี่ย 2.63 และ 2.58 ตามลำดับ และพบว่าปราชญ์ชาวบ้านและทีมวิทยากรมีความรู้สามารถ ความชำนาญในการบรรยายและการปฏิบัติมีสื่อ เทคนิค วิธีการถ่ายทอดความรู้ที่หลากหลาย สามารถเข้าใจได้ง่าย ส่งผลทำให้การอบรมมีประสิทธิภาพมากยิ่งขึ้น

2.3) ความพึงพอใจที่มีต่อการฝึกอบรมในโครงการพัฒนาศูนย์เครือข่ายปราชญ์ชาวบ้าน พบว่า เกษตรกรและเกษตรกรอาสามีความพึงพอใจค่าเฉลี่ยในทุกๆ ด้านระดับมาก โดยมีค่าเฉลี่ย 3.92 และ 3.84 ตามลำดับ

3) ปัจจัยที่มีอิทธิพลต่อผลสำเร็จของโครงการพัฒนาศูนย์เครือข่ายปราชญ์ชาวบ้านปี 2551 ประกอบด้วย ปัจจัยที่เกิดจากศูนย์เครือข่ายปราชญ์ชาวบ้าน ได้แก่ ปราชญ์ชาวบ้าน/ทีมวิทยากรที่มีความสามารถ หลักสูตรและกระบวนการเรียนรู้ที่ตรงกับความต้องการของผู้เข้ารับการฝึกอบรม(เกษตรกรและเกษตรกรอาสาที่เคยผ่านการฝึกอบรมจากศูนย์เครือข่ายปราชญ์ชาวบ้าน)รวมทั้งงบประมาณในการจัดฝึกอบรม การปรับปรุงศูนย์ และการติดตามเกษตรกร นอกจากนี้ ยังพบว่ามีปัจจัยที่เกิดจากภาครัฐ ได้แก่ นโยบายภาครัฐ เจ้าหน้าที่ดำเนินงานหรือปฏิบัติงานโครงการ ทั้งจากส่วนกลางและส่วนภูมิภาค ที่มีหน้าที่โดยตรงในการรับนโยบายการดำเนินงานโครงการพัฒนาศูนย์เครือข่ายชาวบ้านไปปฏิบัติเพื่อให้บรรลุวัตถุประสงค์และเป้าหมายของโครงการ และการเชื่อมโยงแบบบูรณาการของหน่วยงานที่เกี่ยวข้องในสังกัดกระทรวงเกษตรและสหกรณ์เพื่อให้ความช่วยเหลือ และให้คำแนะนำด้านเทคนิค และวิชาการ ในการฝึกอบรมของศูนย์เครือข่ายปราชญ์ชาวบ้าน จะช่วยให้การฝึกอบรมมีประสิทธิภาพเพิ่มขึ้น สิ่งทีโครงการพัฒนาศูนย์เครือข่ายปราชญ์ชาวบ้านจะประสบผลสำเร็จตามวัตถุประสงค์และเป้าหมายที่ตั้งไว้ นั้น จะต้องสามารถควบคุมปัจจัยที่มีอิทธิพลต่อผลสำเร็จของโครงการที่กล่าวมาข้างต้นให้ได้มากที่สุด เนื่องจากเป็นปัจจัยสำคัญที่จะช่วยให้โครงการพัฒนาศูนย์เครือข่ายปราชญ์ชาวบ้านขับเคลื่อนต่อไปได้อย่างยั่งยืน

4) การประเมินผลโครงการเชิงประสิทธิภาพ ประสิทธิภาพ ผลผลิต ผลลัพธ์ และผลกระทบ

4.1) ประสิทธิภาพ (Efficiency) พบว่า ศูนย์เครือข่ายปราชญ์ชาวบ้านมีความพร้อมและศักยภาพในการฝึกอบรมให้ความรู้ ความเข้าใจในการพัฒนาการเกษตรตามแนวทฤษฎีใหม่ โดยยึดปรัชญาเศรษฐกิจพอเพียง และสามารถขยายผลการเรียนรู้ของเกษตรกรโดยศูนย์เครือข่ายปราชญ์ชาวบ้านได้เพิ่มขึ้น

4.2) ประสิทธิภาพ (Effectiveness) พบว่า สามารถดำเนินงานได้บรรลุถึงวัตถุประสงค์และเป้าหมายในการที่ใช้ศูนย์เครือข่ายปราชญ์ชาวบ้านเป็นกลไกขับเคลื่อนและสร้างการเรียนรู้ เพื่อส่งเสริมและสนับสนุนให้เกษตรกรเข้าใจปรัชญาเศรษฐกิจพอเพียง

4.3) ผลผลิต (Output) “โครงการพัฒนาศูนย์เครือข่ายปราชญ์ชาวบ้าน ปี 2551” มีศูนย์เครือข่ายปราชญ์ชาวบ้านที่เข้าร่วมโครงการ ปี 2551 จำนวน 154 ศูนย์ จาก 4 ภูมิภาค ได้แก่ภาคเหนือ34 ศูนย์ ภาคกลาง 42 ศูนย์ ภาคตะวันออกเฉียงเหนือ 54 ศูนย์ และภาคใต้ 24 ศูนย์ ซึ่งกระจายอยู่ใน 75 จังหวัด และผู้ผ่านการอบรมจากศูนย์เครือข่ายปราชญ์ชาวบ้านในปี 2551 จำนวนประมาณ 77,562 ราย และเกษตรกรอาสา 1,036 คน ที่คัดเลือกจากเกษตรกรที่ผ่านการฝึกอบรมแล้วในปี พ.ศ. 2550 และสามารถจัดระดับความเข้มแข็งของศูนย์เครือข่ายปราชญ์ชาวบ้านที่ศึกษาจำนวน 151 ศูนย์ ผลที่ได้ คือ ทุกศูนย์ มีคะแนนอยู่ในช่วง 81-100 คะแนน ซึ่งจัดอยู่ในกลุ่มที่มีความเข้มแข็งมากทั้งหมด

4.4) ผลลัพธ์ (Outcome) พบว่า ศูนย์เครือข่ายปราชญ์ชาวบ้านที่มีความพร้อมและศักยภาพสูง มีองค์ความรู้และภูมิปัญญาที่หลากหลาย มีกระบวนการแลกเปลี่ยนเรียนรู้ที่มีประสิทธิภาพ เกษตรกรและเกษตรกรอาสา ที่ผ่านการฝึกอบรมจากศูนย์เครือข่ายปราชญ์ชาวบ้านสามารถนำเอาความรู้ที่ได้รับไปปฏิบัติและประยุกต์ใช้ในชีวิตประจำวัน ทำให้เกษตรกรมีรายได้เพิ่มขึ้นและมีรายจ่ายลดลง และสามารถถ่ายทอดให้กับญาติพี่น้องและเพื่อนบ้าน นอกจากนี้การดำเนินงานของศูนย์เครือข่ายปราชญ์ชาวบ้าน ส่งผลให้เกิดการบูรณาการการทำงานของหน่วยงานราชการต่างๆ ที่เกี่ยวข้อง สามารถขยายผลการพัฒนาการเรียนรู้ของเกษตรกรในแนวทางของปรัชญาเศรษฐกิจพอเพียงและพัฒนาเป็นแหล่งเรียนรู้ได้อย่างต่อเนื่อง และพัฒนาต่อยอดศูนย์เครือข่ายปราชญ์ชาวบ้านให้มีความยั่งยืนต่อไป

4.5) ผลกระทบ (Impact) พบว่า ผลกระทบทางตรง คือ เกิดการรวมตัวกันของศูนย์เครือข่ายปราชญ์ชาวบ้านที่มีแนวความคิด อุดมการณ์เดียวกัน เชื่อมโยงกับศูนย์เรียนรู้เฉพาะทางของหน่วยงานภาครัฐ และศูนย์เรียนรู้เศรษฐกิจพอเพียงชุมชน เกิดการนำเอาภูมิปัญญาและทรัพยากรในท้องถิ่นมาต่อยอดด้วยความรู้และวิทยาการสมัยใหม่ ก่อให้เกิดองค์ความรู้และนวัตกรรมใหม่ๆ ทำให้ศูนย์เครือข่ายปราชญ์ชาวบ้านได้กลายเป็นศูนย์กลางการรวบรวมองค์ความรู้และภูมิปัญญาท้องถิ่นของชุมชน และส่งผลให้เกษตรกรรายย่อยนำหลักปรัชญาเศรษฐกิจพอเพียงมาเป็นแนวทางในการพัฒนาที่นำไปสู่ความสามารถในการพึ่งพาตนเองในระดับต่างๆอย่างเป็นขั้นตอน และสร้างเกษตรกรอาสาให้สามารถเป็นผู้นำการขยายผลการพัฒนาการเกษตรตามแนวทฤษฎีใหม่ โดยยึดปรัชญาเศรษฐกิจพอเพียง

5) การเชื่อมโยงการดำเนินงานการขับเคลื่อนเศรษฐกิจพอเพียงร่วมกัน ประกอบด้วย การเชื่อมโยงการดำเนินงาน 3 รูปแบบ ได้แก่ 1) การเชื่อมโยงระหว่างศูนย์เครือข่ายปราชญ์ชาวบ้านด้วยตนเอง ส่วนใหญ่จะเป็นการเชื่อมโยงการดำเนินงานระหว่างกัน มีการแลกเปลี่ยนวิทยากร กระบวนการเรียนรู้ และแนวทางในการปฏิบัติ เพื่อให้เป็นแนวทางเดียวกัน 2) การเชื่อมโยงการดำเนินงานการขับเคลื่อนเศรษฐกิจพอเพียงกับศูนย์เรียนรู้เศรษฐกิจพอเพียงชุมชน โดยผู้ที่เข้ารับการฝึกอบรมในศูนย์เรียนรู้เศรษฐกิจพอเพียงชุมชนจะต้องผ่านการฝึกอบรมจากศูนย์เครือข่ายปราชญ์ชาวบ้าน เพื่อปรับทัศนคติ/แนวคิด/พฤติกรรม ให้สามารถดำเนินชีวิตตามแนวปรัชญาเศรษฐกิจพอเพียง นอกจากนี้ยังมีการสนับสนุนทางวิชาการ โดยปราชญ์ชาวบ้านเป็นวิทยากรให้กับศูนย์เรียนรู้เศรษฐกิจพอเพียงชุมชน หรือศูนย์เรียนรู้เศรษฐกิจพอเพียงชุมชนในสถานศึกษา(โรงเรียน) และ 3) การเชื่อมโยงกับศูนย์เรียนรู้เฉพาะทางของหน่วยงานต่างๆในสังกัดกระทรวงเกษตรและสหกรณ์ ได้แก่ การสนับสนุนความรู้ทางด้านวิชาการ การเป็นวิทยากรบรรยายภายในศูนย์ ทำให้เกิดการมีส่วนร่วมระหว่างภาครัฐกับภาคประชาชนโดยมีการบูรณาการการทำงานร่วมกัน

กฤติยา อนุวงศ์ (2554) ได้ศึกษาเรื่อง การประเมินผลสำเร็จของชุมชนที่ได้ดำเนินการตามมาตรฐานการอยู่อาศัยในชุมชนของการเคหะแห่งชาติ: กรณีศึกษาโครงการเคหะชุมชนทุ่งสองห้อง อาคารแฝดเต่า โดยมีวัตถุประสงค์เพื่อ 1) ประเมินผลระดับความสำเร็จของเคหะชุมชนทุ่งสองห้อง อาคารแฝดเต่า ที่ดำเนินการตาม

กิจกรรมส่งเสริมคุณภาพชีวิตการอยู่อาศัยในโครงการของการเคหะแห่งชาติในด้านปัจจัยนำเข้า กระบวนการ ผลิต และผลลัพธ์ 2) ศึกษาปัญหาอุปสรรคและให้ข้อเสนอแนะในการปรับปรุงการดำเนินงานตามกิจกรรม ส่งเสริมคุณภาพชีวิตการอยู่อาศัยในโครงการของการเคหะแห่งชาติ วิธีการศึกษาในครั้งนี้ ได้นำแบบจำลองการ ประเมินปัจจัยนำเข้า - ผลิต (Input-Output Model) มาประยุกต์ใช้ในการกำหนดกรอบแนวคิดของการ ประเมิน โดยเก็บรวบรวมข้อมูลจากบุคคลผู้เกี่ยวข้องกับโครงการ 2 กลุ่ม ได้แก่ 1) กลุ่มครัวเรือนที่อาศัยอยู่ในการ เคหะชุมชนทั้งสองห้อง อาคารแฟลตเช่า ที่เข้าร่วมกิจกรรมเป้าหมาย จำนวน 310 หน่วย เก็บรวบรวมข้อมูล โดยใช้แบบสอบถาม 2) กลุ่มคณะกรรมการชุมชน และหัวหน้าสำนักงานของการเคหะชุมชนทั้งสองห้อง อาคารแฟลต เช่า จำนวน 4 คน เก็บรวบรวมข้อมูลโดยใช้แนวทางการสัมภาษณ์แบบเจาะลึก (In-Depth Interview) เกี่ยวกับ โครงการ สถิติที่ใช้วิเคราะห์ข้อมูล ได้แก่ ค่าร้อยละ ค่าเฉลี่ย และส่วนเบี่ยงเบนมาตรฐาน ผลการศึกษาพบว่า

1) ผลการดำเนินงานตามโครงการในภาพรวม ได้แก่ (1) การประเมินปัจจัยนำเข้าสู่โครงการ ปรากฏว่า ผู้แทนชุมชนเห็นว่าปัจจัยนำเข้าสู่โครงการยังไม่เหมาะสมและเพียงพอต่อการดำเนินงานตามโครงการ (2) การ ประเมินกระบวนการดำเนินงาน ปรากฏว่า ผู้แทนชุมชนเห็นว่ากระบวนการดำเนินงานตามโครงการ ยังดำเนินงาน ได้ไม่ดี (3) การประเมินผลผลิตปรากฏว่าผู้แทนชุมชนเห็นว่าการมีส่วนร่วมกิจกรรมในชุมชนยังมีส่วนร่วมน้อย และ ผู้แทนครัวเรือนมีความพึงพอใจในการเข้าร่วมกิจกรรม ในระดับค่อนข้างน้อย (ค่าเฉลี่ยเท่ากับ 2.40) (4) การ ประเมินผลลัพธ์ ปรากฏว่า มาตรฐานคุณภาพชีวิตการอยู่อาศัยในชุมชนของการเคหะแห่งชาติ เคหะชุมชนทั้งสอง ห้อง อยู่ในระดับค่อนข้างน้อย (ค่าเฉลี่ยเท่ากับ 2.50) (5) ผลสำเร็จของชุมชน ปรากฏว่า จากตัวชี้วัด 2 ตัว คือ ผลิต และผลลัพธ์ ผลสำเร็จ ของชุมชนที่ได้ดำเนินการตามมาตรฐานการอยู่อาศัยในชุมชนของการเคหะแห่งชาติ อยู่ในระดับน้อย (มีค่าเฉลี่ยเท่ากับ 1.67)

2) ปัญหาอุปสรรคในการดำเนินงาน ได้แก่ (1) ความไม่เพียงพอของงบประมาณและทรัพยากรที่ใช้ ดำเนินงานตามโครงการ (2) ความไม่เพียงพอของเจ้าหน้าที่ผู้ดำเนินงานตามโครงการ (3) ขาดการประสานงาน และการให้ความร่วมมือที่ดี (4) ขาดการติดตามและความต่อเนื่องในการดำเนินงาน

3) ข้อเสนอแนะ ได้แก่ (1) ควรมีการจัดสรรงบประมาณและทรัพยากรต่างๆ ให้เพียงพอและมีความ เหมาะสมกับการดำเนินงานตามโครงการ (2) ควรมีการจัดสรรเจ้าหน้าที่หรือบุคลากรที่ดำเนินงานตามโครงการให้ เพียงพอและเหมาะสมกับการดำเนินงานตามโครงการ (3) ควรมีการประสานความร่วมมือกันกับประชาชนใน ชุมชน คณะกรรมการชุมชน และเจ้าหน้าที่ที่รับผิดชอบดูแลชุมชน (4) ควรมีการติดตามการดำเนินงานให้มีความ ต่อเนื่องมากขึ้น

ดุษฎี โยเหลา และคณะ (2551) ได้ศึกษาเรื่อง การวิจัยประเมินผลการดำเนินงานตามแผนกลยุทธ์ของ มหาวิทยาลัย มีวัตถุประสงค์การวิจัยเพื่อ 1) วิเคราะห์การปฏิบัติงานตามแผนกลยุทธ์ 55 โครงการ จากกร รายงานของคณะ /สถาบัน/ สำนัก และหน่วยงานที่เกี่ยวข้องในช่วงปี 2542 - 2545 2) ประเมินกระบวนการและ ผลิตของการดำเนินงานตามแผนกลยุทธ์ในช่วงปี 2542 - 2545 ตามมิติของการประเมิน 7 ด้าน ได้แก่ 1. การ

พัฒนาวิชาการ 2. การพัฒนาบุคลากร 3. การพัฒนาเทคโนโลยีสารสนเทศ 4. การบริหารทรัพยากรและการเงิน 5. การพัฒนาระบบบริหารและการพัฒนาโครงสร้างองค์กร 6. การพัฒนาความร่วมมือกับสถาบันการศึกษาอื่นๆ ทั้งในและต่างประเทศ และ 7. การปรับเปลี่ยนภาพลักษณ์ของมหาวิทยาลัย โดยการศึกษาครั้งนี้ครอบคลุมการประเมินโครงการ 55 โครงการ ตามกรอบนโยบาย 7 กรอบ ข้อมูลที่ใช้ในการวิจัยได้จากแหล่งข้อมูลเอกสารรายงานผลความก้าวหน้าของโครงการ/งานตามแผนงานหลักในการพัฒนามหาวิทยาลัยช่วงปี 2542 – 2545 ครั้งที่ 1 – 4 และรวมเล่ม 1 ฉบับ และการสัมภาษณ์ผู้เกี่ยวข้องกับการดำเนินนโยบาย ประกอบด้วย รองอธิการบดี คณบดี หัวหน้ากอง และวิเคราะห์ข้อมูลจากเอกสารรายงานความก้าวหน้า โดยจำแนกเป็นนโยบายหลัก 7 นโยบาย ในแต่ละนโยบายหลักจัดเรียงข้อมูลตามลำดับโครงการในแต่ละนโยบาย ในแต่ละโครงการจัดข้อมูลตามคณะและหน่วยงาน ในแต่ละหน่วยงานแสดงข้อมูลตลอดช่วงปี 2543 - 2546 ผลการวิเคราะห์และจัดข้อมูลปรากฏในเอกสาร “ข้อมูลโครงการวิจัยฯ” ผลการประเมิน พบว่า

ผลการดำเนินงานของโครงการทั้งหมด 55 โครงการพบว่า มีการดำเนินงาน เพื่อตอบสนองนโยบายของมหาวิทยาลัยใน 7 ด้านคือ

1. ด้านพัฒนาวิชาการ พบว่ามีโครงการจำนวน 24 โครงการที่ดำเนินงานในด้านนี้ โดยพบผลชัดเจนในเรื่องของการพัฒนาหลักสูตร กล่าวคือมี 7 คณะวิชา ได้แก่ คณะสหเวชศาสตร์คณะเภสัชศาสตร์ คณะสังคมศาสตร์ คณะศิลปกรรมศาสตร์ คณะพลศึกษา คณะศึกษาศาสตร์และคณะวิทยาศาสตร์ ได้มีการพัฒนาหลักสูตรและกระบวนการเรียนการสอนเพื่อให้มีลิต มศว คิดเก่ง ทำเก่ง ได้อย่างชัดเจน นอกจากนี้มีโครงการของคณะ สถาบัน สำนัก ที่ดำเนินงานเพื่อการส่งเสริมการทำวิจัย ซึ่งมีทั้ง การจัดตั้ง สถาบันวิจัยและพัฒนาการเพิ่มทุนสนับสนุนการวิจัย การพัฒนาและส่งเสริมนักวิจัยใหม่ การสร้างและพัฒนาระบบฐานข้อมูลการวิจัย การสนับสนุนการตีพิมพ์ผลงานทางวิชาการในวารสาร และการนำเสนอผลงานในการประชุมวิชาการต่างๆ เป็นต้น นอกจากนี้ยังมีโครงการที่ส่งเสริมกิจกรรมศิลปะและวัฒนธรรม และภูมิปัญญาไทยในรูปแบบต่างๆ ด้วย ซึ่งการดำเนินงานได้ผลระดับหนึ่ง

2. ด้านพัฒนาบุคลากร พบว่ามีโครงการจำนวน 5 โครงการที่ดำเนินงานในด้านต่างๆ คือการจัดสวัสดิการเพื่อพัฒนาคุณภาพชีวิต การส่งเสริมพัฒนาบุคลากรในรูปแบบต่างๆ ส่วนมากเป็นการศึกษาต่อ และการศึกษาดูงาน ส่วนปี 2544 – 2545 จากผลการดำเนินงานในเรื่องการร่วมประชุมวิชาการ 3. ด้านการพัฒนาเทคโนโลยีสารสนเทศ พบว่ามีโครงการจำนวน 4 โครงการที่ดำเนินงานในด้านพัฒนาเครือข่ายสื่อสารข้อมูลและการจัดอุปกรณ์ IT ให้เพียงพอกับการใช้งานของบุคลากรมีการพัฒนาระบบสารสนเทศ 9 ระบบ คือ ระบบลงทะเบียน นิสิต ระบบการเงิน ระบบพัสดุ ระบบพนักงาน ระบบประกันคุณภาพการศึกษา ระบบสถิติข้อมูลมหาวิทยาลัย ระบบ Web-based-Email ระบบการจัดการข้อมูลและสื่อมัลติมีเดีย และระบบสารบรรณ เสร็จเรียบร้อยตามวัตถุประสงค์ และให้การอบรมบุคลากรเพื่อให้ความสามารถในการใช้ IT ในการปฏิบัติงานการเรียนและการรู้จักดูแลรักษาอุปกรณ์ มีการติดตามและประเมินผลโครงการพัฒนาเทคโนโลยีสารสนเทศโดยรวมข้อมูลด้านการใช้

และข้อมูลการตั้ง งบประมาณเพื่อใช้เป็นข้อมูลพื้นฐานในการพัฒนาระบบและการรายงานสำนักงบประมาณเพื่อใช้เป็นข้อมูลในการพิจารณางบประมาณ

4. ด้านการบริหารทรัพยากรและการเงิน พบว่ามีโครงการ 4 โครงการที่ดำเนินงานในด้านการพัฒนาระบบบัญชี การทำงานงบประมาณแบบ PPBS การสร้างและพัฒนาระบบบัญชีเงินเดือนพนักงานมหาวิทยาลัยเพื่อเตรียมการเป็นมหาวิทยาลัยในกำกับของรัฐ โดยสภามหาวิทยาลัยได้อนุมัติ 5. ด้านการพัฒนาระบบบริหารและการพัฒนาโครงสร้างองค์กร พบว่ามีโครงการ 4 โครงการ ที่ดำเนินงานในด้านพัฒนางานสารบรรณส่วนกลาง โดยจ้างบริษัทในการทำระบบงานสารบรรณเพื่อการบริหารและการประกันคุณภาพ ผลกำลังอยู่ระหว่างทดสอบและแก้ไขโปรแกรม ได้มีการยกร่าง พ.ร.บ.มหาวิทยาลัยในกำกับของรัฐ นำเสนอทบวงมหาวิทยาลัย และผ่านการพิจารณาจากคณะกรรมการกฤษฎีกาในวาระ 2 แล้ว ปรับปรุงระเบียบข้อบังคับเพื่อความคล่องตัวและการกระจายอำนาจ มีการปรับหรือ ระบบโครงสร้างของหน่วยงานสนับสนุนวิชาการของมหาวิทยาลัย ได้มีการเริ่มต้นการพัฒนาระบบคุณภาพภายในสำนักงานอธิการบดี โดยปรับปรุงโครงสร้างแบ่งส่วนราชการใหม่ฝึกอบรมเกี่ยวกับระบบมาตรฐาน ISO 9000 เริ่มดำเนินกิจกรรม 5 ส อย่างต่อเนื่อง และดำเนินการตรวจพัฒนาคุณภาพของหน่วยงานในแบบ Pre-Assessment Audit 6. ด้านการพัฒนาความร่วมมือสถาบันการศึกษาอื่นๆ ทั้งในและต่างประเทศ พบว่ามีโครงการ 7 โครงการ มีการดำเนินงานในด้านการสร้างความร่วมมือกับหน่วยงานภายนอกทั้ง ภาครัฐและเอกชน ในการผลิตบัณฑิตอย่างต่อเนื่องตั้งแต่ปี พ.ศ. 2543 มีการจัดทำหลักสูตรนานาชาติร่วมกับสถาบันชั้นนำในต่างประเทศ ได้แก่ คณะเภสัชศาสตร์ คณะมนุษยศาสตร์ คณะพลศึกษาคณะพยาบาลศาสตร์ สถาบันวิจัยพฤติกรรมศาสตร์ คณะแพทยศาสตร์ สถาบันพัฒนาการท่องเที่ยวเพื่ออนุรักษ์สิ่งแวดล้อม คณะวิทยาศาสตร์ คณะวิศวกรรมศาสตร์ คณะศึกษาศาสตร์คณะสังคมศาสตร์ และกองวิเทศสัมพันธ์ร่วมกับสำนักงานคณะกรรมการการศึกษาแห่งชาติ รวมทั้งมีการเชิญผู้เชี่ยวชาญจากต่างประเทศมาบรรยายทางวิชาการให้บุคลากรและมีการทำวิจัยร่วมกันด้วยนอกจากนี้มีการส่งเสริมการรับและแลกเปลี่ยนนิสิตกับต่างประเทศทั้ง ในหลักสูตรปกติ และหลักสูตรนานาชาติ

7. ด้านการปรับเปลี่ยนภาพลักษณ์ของมหาวิทยาลัย มีการดำเนินงาน 7 โครงการในด้านการจัดงานวันสมเด็จพระเทพฯ อย่างต่อเนื่องทุกปี มีหน่วยงาน 8 หน่วยงานดำเนินการประชาสัมพันธ์และเผยแพร่งานวิชาการดีเด่น และบุคลากรดีเด่น รวมทั้ง กิจกรรมต่างๆ ของมหาวิทยาลัยทั้ง ในและต่างประเทศ โดยเผยแพร่ผ่านสื่อต่างๆ ได้แก่ สิ่งพิมพ์ สื่อกระจายเสียง สื่ออิเล็กทรอนิกส์สื่อกลางแจ้ง เช่น ป้ายประกาศ เป็นต้น ทุกสื่อได้รับความสนใจและพอใจจากผู้รับ มีการปรับปรุงอาคาร 3 ให้เป็นพิพิธภัณฑ์การศึกษา มีคณะและหน่วยงานต่างๆ ได้ทำโครงการเพื่อส่งเสริมกิจกรรมของนิสิตในการสร้างความรักและความผูกพันกับสถาบันและสร้างคุณลักษณะที่พึงประสงค์

รัตติยา ฤทธิรงค์ (2547) ได้ศึกษาเรื่อง การประเมินการดำเนินงานโครงการร่วมผลิตแพทย์เพิ่มเพื่อชาวชนบท หลักสูตรแพทยศาสตรบัณฑิต โรงพยาบาลมหาราชนครราชสีมาสถาบันสมทบ มหาวิทยาลัยมหิดล โดยมีวัตถุประสงค์เพื่อประเมินการดำเนินงานโครงการร่วมผลิตแพทย์เพิ่มเพื่อชาวชนบท หลักสูตรแพทยศาสตรบัณฑิต

โรงพยาบาลมหาราชนครราชสีมาใน 4 ด้าน ได้แก่ ด้านบริบท ด้านปัจจัยเบื้องต้น ด้านกระบวนการดำเนินงาน และด้านผลผลิต โดยใช้รูปแบบประเมิน CIPP Model ในด้านบริบทเป็นการประเมินนโยบาย วัตถุประสงค์ เป้าหมาย และหลักการของการดำเนินโครงการฯ ด้านปัจจัยเบื้องต้นเป็นการประเมินหลักสูตร นักศึกษาอาจารย์ เจ้าหน้าที่ที่ปฏิบัติงานของโครงการฯ งบประมาณ อาคารสถานที่ และวัสดุอุปกรณ์ต่างๆ ด้านกระบวนการเป็นการประเมินการบริหารจัดการ การจัดการเรียนการสอน และการวัดผลประเมินผลตามหลักสูตร การจัดกิจกรรมตาม โครงสร้างของหลักสูตร และด้านผลผลิตเป็นการประเมินคุณสมบัติแพทย์ที่ตีพิมพ์ประสงค์ของโครงการฯ กลุ่ม ตัวอย่างเป็นผู้บริหาร 50 คน อาจารย์ 100 คน เจ้าหน้าที่ 20 คน นักศึกษาแพทย์ 119 คน วิธีการศึกษาเป็นการศึกษาเชิงพรรณนาใช้แบบสอบถามที่ผู้วิจัยสร้างขึ้น 4 ชุดสำหรับ 4 กลุ่มตัวอย่าง การวิเคราะห์ข้อมูลเชิง ปริมาณใช้การแจกแจงความถี่และร้อยละ

ผลการวิจัยตามรูปแบบการประเมิน CIPP พบว่า

1. การประเมินด้านบริบทโดยผู้บริหาร เห็นว่านโยบายของโครงการฯ ชัดเจนเหมาะสมกับสภาพปัจจุบัน สอดคล้องกับความต้องการของท้องถิ่น วัตถุประสงค์ของโครงการฯ สามารถปฏิบัติได้จริงระดับปานกลาง เป้าหมายของโครงการฯมีความเป็นไปได้ในระดับปานกลาง หลักการของโครงการฯมีความชัดเจนในระดับมาก สามารถนำไปปฏิบัติได้จริง และบรรลุวัตถุประสงค์ในระดับปานกลาง

2. การประเมินปัจจัยเบื้องต้นโดยผู้บริหาร อาจารย์ และนักศึกษา ทุกกลุ่มตัวอย่างเห็นว่าปรัชญาของ หลักสูตรฯ ใช้ภาษาชัดเจนเข้าใจง่าย เป็นไปได้ในการนำไปปฏิบัติ โครงสร้างหลักสูตรฯ เหมาะสมในเรื่องจำนวน หน่วยกิตและรายวิชาบังคับพื้นฐานสำหรับแพทย์ การกำหนดวิชาเลือกเหมาะสมทุกรายวิชา เนื้อหาในรายวิชาที่ เรียนมีมากเพียงพอต่อการนำไปปฏิบัติจริง นักศึกษาแพทย์มีความเห็นว่าอาจารย์มีความรู้ความชำนาญในเนื้อหา ระดับมาก มีเจตคติที่ดีต่อการถ่ายทอดความรู้ระดับมาก ทุกกลุ่มตัวอย่างคิดว่ากระบวนการคัดเลือกนักศึกษาเข้า โครงการฯ เหมาะสม ผู้บริหารและอาจารย์คิดว่าเจ้าหน้าที่ไม่เพียงพอ ประสพการณ์ความชำนาญในการจัดการ เรียนการสอนไม่เหมาะสม ในขณะที่นักศึกษาแพทย์เห็นว่าเพียงพอ และมีประสพการณ์ความชำนาญเหมาะสม ผู้บริหารและอาจารย์คิดว่างบประมาณที่ใช้ในการดำเนินงานของโครงการฯให้มีประสิทธิภาพเพียงพอ ทุกกลุ่ม ตัวอย่างคิดว่าอุปกรณ์และสื่อการเรียนการสอนมีคุณภาพดีจำนวนผู้ป่วยในโรงพยาบาลที่สามารถศึกษาเรียนรู้ใน ภาควิชาปฏิบัติเพียงพอ

3. การประเมินด้านกระบวนการโดยอาจารย์และนักศึกษา เห็นว่าการบริหารจัดการมีการวางแผนปฏิบัติการ ระยะยาวมีความเหมาะสม การจัดการเรียนการสอนและการประเมินผลมีการแจกแจงรายละเอียดในแผนการเรียน การสอนรายวิชาครบทุกวิชา อาจารย์เตรียมการสอนทุกครั้ง อาจารย์เห็นว่าการจัดกิจกรรมตามหลักสูตรฯ สอดคล้อง กับการเรียนการสอนทั้งภาคทฤษฎีและปฏิบัติตามวัตถุประสงค์ของหลักสูตรฯ ในระดับปานกลาง

4. การประเมินด้านผลผลิตโดยอาจารย์ คิดว่าบัณฑิตมีคุณสมบัติเป็นแพทย์ที่ดีและพึงประสงค์ในระดับมาก คือการมีมนุษยสัมพันธ์ที่ดี ทำงานร่วมกันผู้อื่นได้ สรุปผลการประเมินชี้ให้เห็นว่าโครงการฯในภาพรวมประสบผลสำเร็จค่อนข้างดี แต่ต้องปรับปรุงแก้ไขบางประเด็น

ฉัตรมณี จันทพงษ์ (2548) ได้ศึกษาเรื่อง การประเมินโครงการการวิจัยในชั้นเรียนโรงเรียนบ้านเก่าต้นมะค่าสำนักงานเขตพื้นที่การศึกษา ราชบุรีเขต 1 มีวัตถุประสงค์เพื่อประเมินบริบทของโรงเรียนด้านการปฏิรูปการเรียนรู้ ปัจจัยเบื้องต้นก่อนเริ่มโครงการ ในด้านความเพียงพอของทรัพยากรที่จะใช้ในการดำเนินโครงการ กระบวนการดำเนินงานของโครงการและผลผลิตของโครงการ ผู้ประเมินได้ใช้รูปแบบการประเมินแบบชิปปี้โมเดล ผู้ให้ข้อมูลคือ ครู นักเรียน วิทยากร คณะกรรมการนิเทศการทำวิจัยในชั้นเรียน วิเคราะห์ข้อมูลโดยใช้ความถี่ ค่าร้อยละและค่าเบี่ยงเบนมาตรฐาน

ผลการประเมินสรุปได้ ดังนี้

1. การประเมินบริบทในด้านการปฏิรูปการเรียนรู้ พบว่าสิ่งที่โรงเรียนต้องได้รับการพัฒนาเป็นลำดับแรก คือ การวิจัยปฏิบัติการเพื่อพัฒนาคุณภาพนักเรียน โรงเรียนจึงดำเนินโครงการการทำวิจัยในชั้นเรียนเพื่อพัฒนากระบวนการเรียนรู้ขึ้น

2. การประเมินปัจจัยเบื้องต้น พบปัจจัยที่ผ่านเกณฑ์การประเมิน คือ ครูผู้สอนพร้อมเข้าร่วมโครงการการอบรมการทำวิจัยในชั้นเรียน วิทยากรมีคุณวุฒิระดับปริญญาโทซึ่งมีประสบการณ์การทำวิจัย มีงบประมาณเพื่อดำเนินงานโครงการตามเกณฑ์ มีวัสดุ อุปกรณ์ เอกสาร ตำราที่เกี่ยวข้องกับการวิจัยในชั้นเรียน เพียงพอต่อการดำเนินการตามโครงการ

3. การประเมินกระบวนการดำเนินงานโครงการการวิจัยในชั้นเรียน พบว่าผ่านเกณฑ์การประเมิน คือ การปฏิบัติงานตามขั้นตอนและระยะเวลา เป็นไปตามแผนร้อยละ 100 กระบวนการฝึกอบรมการทำวิจัยในชั้นเรียน ทำให้ครูมีความรู้ความเข้าใจและความพึงพอใจอยู่ในระดับมาก ครูได้รับการนิเทศภายในผ่านเกณฑ์ครบทุกคน และครูทุกคนได้นำเสนอผลงานวิจัยในชั้นเรียนร้อยละ 100

ฉัตรมณี จันทพงษ์ (2548) ได้ศึกษา เรื่อง การประเมินโครงการการวิจัยในชั้นเรียนโรงเรียนบ้านเก่าต้นมะค่าสำนักงานเขตพื้นที่การศึกษา ราชบุรีเขต 1 โดยมีวัตถุประสงค์เพื่อประเมิน 1) บริบทของโรงเรียนด้านการปฏิรูปการเรียนรู้ 2) ความเหมาะสมของปัจจัยเบื้องต้นก่อนเริ่มโครงการ 3) กระบวนการดำเนินงานของโครงการ และ 4) ผลผลิตตามจุดมุ่งหมายของโครงการ ผู้ประเมินได้ใช้รูปแบบการประเมินแบบชิปปี้โมเดล ผู้ให้ข้อมูลคือ ครู นักเรียน วิทยากร คณะกรรมการนิเทศการทำวิจัยในชั้นเรียน วิเคราะห์ข้อมูลโดยใช้ความถี่ ค่าร้อยละและค่าเบี่ยงเบนมาตรฐาน ผลการศึกษาพบว่า

1. การประเมินบริบทในด้านการปฏิรูปการเรียนรู้ พบว่าสิ่งที่โรงเรียนต้องได้รับการพัฒนาเป็นลำดับแรก คือ การวิจัยปฏิบัติการเพื่อพัฒนาคุณภาพนักเรียน โรงเรียนจึงดำเนินโครงการการทำวิจัยในชั้นเรียนเพื่อพัฒนากระบวนการเรียนรู้ขึ้น

2. การประเมินปัจจัยเบื้องต้น พบปัจจัยที่ผ่านเกณฑ์การประเมิน คือ ครูผู้สอนพร้อมเข้าร่วมโครงการการอบรมการทำวิจัยในชั้นเรียน วิทยากรมีคุณวุฒิระดับปริญญาโทซึ่งมีประสบการณ์การทำวิจัย มีงบประมาณเพื่อดำเนินงานโครงการตามเกณฑ์ มีวัสดุ อุปกรณ์ เอกสาร ตำราที่เกี่ยวข้องกับการวิจัยในชั้นเรียน เพียงพอต่อการดำเนินการตามโครงการ 3. การประเมินกระบวนการดำเนินงานโครงการการวิจัยในชั้นเรียน พบว่าผ่านเกณฑ์การประเมิน คือ การปฏิบัติงานตามขั้นตอนและระยะเวลา เป็นไปตามแผนร้อยละ 100 กระบวนการฝึกอบรมการวิจัยในชั้นเรียน ทำให้ครูมีความรู้ความเข้าใจและความพึงพอใจอยู่ในระดับมาก ครูได้รับการนิเทศภายในผ่านเกณฑ์ครบทุกคน และครูทุกคนได้นำเสนอผลงานวิจัยในชั้นเรียนร้อยละ 100

4. การประเมินผลผลิต พบว่าผ่านเกณฑ์การประเมิน คือ ครูผู้สอนร้อยละ 100 สามารถนำการวิจัยในชั้นเรียนแก้ปัญหาการเรียนการสอน และพัฒนากระบวนการการเรียนรู้ที่ยึดผู้เรียนเป็นสำคัญ

พรธณี แผงกุล, รัตนาภรณ์ มหาศรานนท์, พรศิริ กองนวล (2550) ได้ศึกษาเรื่อง การประเมินโครงการขยายโอกาสทางการศึกษาระดับอุดมศึกษาตามโครงการจัดการศึกษาสำหรับบุคลากรประจำการ มหาวิทยาลัยราชภัฏธนบุรี ปีการศึกษา 2544-2548 โดยมีวัตถุประสงค์การวิจัย 1) เพื่อประเมินสภาพแวดล้อมของโครงการขยายโอกาสทางการศึกษาระดับอุดมศึกษาตามโครงการจัดการศึกษาสำหรับบุคลากรประจำการ มหาวิทยาลัยราชภัฏธนบุรี ประจำปีการศึกษา 2544-2548 2) เพื่อประเมินปัจจัยเบื้องต้นของโครงการขยายโอกาสทางการศึกษาระดับอุดมศึกษาตามโครงการจัดการศึกษาสำหรับบุคลากรประจำการ ปีการศึกษา 2544-2548 3) เพื่อประเมินกระบวนการดำเนินงานโครงการขยายโอกาสทางการศึกษาระดับอุดมศึกษาตามโครงการจัดการศึกษาสำหรับบุคลากรประจำการ มหาวิทยาลัยราชภัฏธนบุรี ปีการศึกษา 2544-2548 4) เพื่อประเมินผลผลิตของโครงการขยายโอกาสทางการศึกษาระดับอุดมศึกษาสำหรับบุคลากรประจำการ มหาวิทยาลัยราชภัฏธนบุรี ปีการศึกษา 2544-2548 และ 5) เพื่อประเมินปัญหาและแนวทางแก้ไขปรับปรุงเพื่อพัฒนาการดำเนินการโครงการขยายโอกาสทางการศึกษาระดับอุดมศึกษาตามโครงการจัดการศึกษาสำหรับบุคลากรประจำการ มหาวิทยาลัยราชภัฏธนบุรี ปีการศึกษา 2544-2548 โดยใช้รูปแบบซิปป์ ผู้ให้ข้อมูลประกอบด้วย คณะกรรมการดำเนินโครงการ คณะอาจารย์ผู้สอน กลุ่มผู้สำเร็จการศึกษาจากโครงการ และกลุ่มผู้สร้างงาน/ผู้บังคับบัญชาของผู้สำเร็จการศึกษา วิธีเก็บรวบรวมข้อมูลใช้วิธีการตอบแบบสอบถาม สัมภาษณ์กลุ่มตัวอย่างที่เกี่ยวข้อง ผลการประเมินในแต่ละองค์ประกอบ พบว่า

1. องค์ประกอบด้านสภาวะแวดล้อมมีความเหมาะสมในระดับมากทั้งจำแนกเป็นรายชื่อและโดยภาพรวม
2. องค์ประกอบด้านปัจจัยเบื้องต้น เฉพาะส่วนในการจัดอาจารย์ผู้สอน หลักสูตรที่เรียน มีความเหมาะสม ความพร้อมในการดำเนินโครงการในระดับมากทั้งจำแนกเป็นรายชื่อและโดยภาพรวม ส่วนอื่นๆ ได้แก่ คุณสมบัติและจำนวนนักศึกษาที่สมัครเรียน งบประมาณที่จัดสรร วิธีดำเนินการที่กำหนด และการจัดบริการของมหาวิทยาลัยส่วนใหญ่มีความเหมาะสม มีความพร้อมต่อการดำเนินโครงการในระดับปานกลางค่อนข้างมากทั้งจำแนกเป็นรายชื่อและโดยภาพรวม

3. องค์ประกอบด้านกระบวนการดำเนินการ

3.1 กระบวนการบริหารจัดการโครงการทั่วไป และกระบวนการให้บริการอื่นๆ ของมหาวิทยาลัย ส่วนใหญ่มีความเหมาะสมดี มีคุณภาพและประสิทธิภาพเป็นที่พึงพอใจในระดับปานกลางค่อนข้างมากทั้งจำแนกเป็นรายข้อและโดยภาพรวม

3.2 กระบวนการดำเนินการจัดการเรียนการสอน ส่วนใหญ่มีความเหมาะสมดี มีคุณภาพและประสิทธิภาพเป็นที่พึงพอใจในระดับมากทั้งจำแนกเป็นรายข้อและโดยภาพรวม

4. องค์ประกอบด้านผลผลิตของโครงการที่สำคัญคือ ผู้สำเร็จการศึกษาจากโครงการความสำเร็จในการจัดการศึกษาของโครงการมีอัตราส่วน 0.86 และร้อยละ 88.45 ของผู้สำเร็จการศึกษามุ่งงานทำ จำแนกเป็นร้อยละ 84.60 เป็นผู้มีงานทำและทำงานอย่างเดียวย ร้อยละ 3.25 ทำงานด้วยและศึกษาต่ออีกด้วย ร้อยละ 0.60 ศึกษาต่ออย่างเดียวย ส่วนใหญ่มีรายได้ประจำเฉลี่ยต่อเดือน 12,000 บาท มากที่สุด ส่วนคุณภาพ/คุณลักษณะผู้สำเร็จการศึกษา ผู้จ้างงาน/ผู้บังคับบัญชาประเมินว่า ผู้สำเร็จการศึกษาจากโครงการ ส่วนใหญ่มีความรู้ความสามารถทางวิชาการ บุคลิกภาพการปฏิบัติงาน และคุณธรรมและจริยธรรมทั้งจำแนกเป็นรายข้อและโดยภาพรวมเป็นที่พึงพอใจในระดับมากทั้งสามด้าน

ปัญหาที่พบในด้านปัจจัยเบื้องต้น ได้แก่ การจัดหาอุปกรณ์ สื่อการเรียนการสอน ระยะเวลาเรียนตามหลักสูตรหรือเรียนเสริมด้านคอมพิวเตอร์และภาษาต่างประเทศเวลาน้อย ควรขยายเวลาและประชาสัมพันธ์ให้มากๆ และจัดอาจารย์ต่างประเทศเข้าสอน ส่วนด้านกระบวนการดำเนินการในเรื่องการมีเจ้าหน้าที่ประจำศูนย์บริการทุกศูนย์ การดูแลรักษาความสะอาด กิริยามารยาทการพูดของนักศึกษาซึ่งอาจารย์ผู้สอนและผู้บริหารควรร่วมมือกับองค์กรนักศึกษาช่วยกันกำกับดูแลแก้ไข

รังสรรค์ ปินใจ (2555) ได้ศึกษา เรื่อง การประเมินโครงการส่งเสริมความเป็นเลิศทางวิชาการ โรงเรียนเฉลิมพระเกียรติสมเด็จพระศรีนครินทร์ พะเยา ปีการศึกษา 2554 มีวัตถุประสงค์เพื่อ 1) ประเมินบริบทของโครงการส่งเสริมความเป็นเลิศทางวิชาการ โรงเรียนเฉลิมพระเกียรติสมเด็จพระศรีนครินทร์พะเยา ปีการศึกษา 2554 2) ประเมินปัจจัยเบื้องต้นของโครงการส่งเสริมความเป็นเลิศทางวิชาการ โรงเรียนเฉลิมพระเกียรติสมเด็จพระศรีนครินทร์พะเยา ปีการศึกษา 2554 3) ประเมินกระบวนการดำเนินงานของโครงการส่งเสริมความเป็นเลิศทางวิชาการ โรงเรียนเฉลิมพระเกียรติสมเด็จพระศรีนครินทร์พะเยา ปีการศึกษา 2554 และ 4) เพื่อประเมินผลผลิตของโครงการส่งเสริมความเป็นเลิศทางวิชาการ โรงเรียนเฉลิมพระเกียรติสมเด็จพระศรีนครินทร์พะเยา ปีการศึกษา 2554 รูปแบบของการประเมินโครงการครั้งนี้ประยุกต์ใช้รูปแบบชิป (CIPP Model) ของสตีฟเฟิลบีม โดยประเมิน (1) บริบท (2) ปัจจัยเบื้องต้น (3) กระบวนการ และ (4) ผลผลิต โดยศึกษาจากผู้บริหารและครูที่เป็นคณะกรรมการฝ่ายวิชาการในโรงเรียนเฉลิมพระเกียรติสมเด็จพระศรีนครินทร์ พะเยา ในปีการศึกษา 2554 จำนวน 20 คน ได้มาโดยวิธีการเลือกแบบเจาะจง ผลการศึกษาพบว่า

ด้านบริบทของโครงการส่งเสริมความเป็นเลิศทางวิชาการ มีความสอดคล้องกับนโยบายและจุดมุ่งหมายของการจัดการศึกษาของชาติสอดคล้องกับนโยบายของสำนักงานคณะกรรมการการศึกษาขั้นพื้นฐาน และภารกิจของโรงเรียนในระดับมาก ด้านปัจจัยเบื้องต้นของโครงการ ปัจจัยในการดำเนินการโครงการส่งเสริมความเป็นเลิศทางวิชาการ ทั้งด้านงบประมาณ บุคลากร เวลา มีความเพียงพอและเหมาะสมในระดับมากด้านกระบวนการดำเนินงานโครงการ กระบวนการดำเนินงานกิจกรรมในการบริหารจัดการโครงการ ขั้นตอนการดำเนินงาน มีระดับการปฏิบัติและความเหมาะสมในระดับมาก ด้านผลผลิตของโครงการส่งเสริมความเป็นเลิศทางวิชาการ ความคิดเห็นของผู้บริหารและครูผู้สอนต่อกิจกรรมในโครงการส่งเสริมความเป็นเลิศทางวิชาการ มีความพึงพอใจอยู่ในระดับมาก ความคิดเห็นของนักเรียนและผู้ปกครองนักเรียนต่อกิจกรรมในโครงการส่งเสริมความเป็นเลิศทางวิชาการ มีความพึงพอใจในระดับมาก จำนวนนักเรียนที่มีผลสัมฤทธิ์ทางการเรียนเฉลี่ยตามเกณฑ์ที่โรงเรียนกำหนด คือ 3.00 ขึ้นไปอยู่ในระดับดีมาก ร้อยละ 85.40 ของจำนวนนักเรียนทั้งหมด จำนวนนักเรียนที่มีผลการทดสอบบรวบยอดระดับชาติเฉลี่ยสูงกว่าเกณฑ์ที่โรงเรียนกำหนด ในระดับชั้นมัธยมศึกษาปีที่ 3 คิดเป็นร้อยละ 68.92 เช่นเดียวกันกับนักเรียนชั้นมัธยมศึกษาปีที่ 6 คิดเป็นร้อยละ 57.11 ผลการสอบเข้าศึกษาต่อระดับอุดมศึกษาของนักเรียนระดับชั้นมัธยมศึกษาปีที่ 6 ปีการศึกษา 2554 พบว่านักเรียนสามารถสอบเข้าศึกษาต่อในระดับอุดมศึกษาได้ ร้อยละ 100

ชัยพร พิบูลศิริ (2550) ได้ศึกษาเรื่อง การประเมินผลความสำเร็จของการดำเนินโครงการตามข้อเสนอการเปลี่ยนแปลงของจังหวัด(Blueprint for Changes) จังหวัดน่าน ตามยุทธศาสตร์การจัดการทรัพยากรธรรมชาติและสิ่งแวดล้อม โดยมีวัตถุประสงค์ 1) เพื่อประเมินผลความสำเร็จของแผนงาน/โครงการ ตามข้อเสนอการเปลี่ยนแปลงจังหวัดตามยุทธศาสตร์ด้านการจัดการทรัพยากรธรรมชาติและสิ่งแวดล้อม 2) เพื่อทราบถึงปัญหาอุปสรรค ในการดำเนินงานตามแผนงาน/โครงการ ตามข้อเสนอการเปลี่ยนแปลงจังหวัดน่านในการประเมินผล ผู้ศึกษาวิจัยได้ใช้วิธีการศึกษา 1) จากเอกสารของโครงการจำนวน 12 โครงการ เพื่อทราบถึงวัตถุประสงค์ของโครงการฯ หน่วยงาน ที่รับผิดชอบและที่เกี่ยวข้อง 2) สัมภาษณ์หัวหน้าหน่วยงานที่รับผิดชอบโครงการหรือเจ้าหน้าที่ที่รับผิดชอบโครงการฯ เพื่อทราบผลของการดำเนินโครงการรวมทั้งปัญหาอุปสรรค 3) กรณีเป็นโครงการฝึกอบรม จะใช้วิธีทอดแบบสอบถามไปยังกลุ่มผู้เข้ารับการอบรมแต่ละโครงการ ประมาณ 3-5 คน เพื่อทราบถึงประโยชน์ที่ได้รับจากการฝึกอบรม 4) กรณีของโครงการต่อเนื่องใช้วิธีการประเมินจากการประชุมกลุ่มย่อย (Focus Group) ของตัวแทนประชาชนในพื้นที่ ผลการศึกษาดังนี้

1. ผลสำเร็จของการดำเนินแผนงาน / โครงการตามข้อเสนอการเปลี่ยนแปลงจังหวัด (Blueprint for Change) อยู่ระดับมากโดยมีค่าเฉลี่ย 2.75 หรือคิดเป็นร้อยละ 91.66

2. เมื่อพิจารณาความสำเร็จตามแผนงานสรุปดังนี้

2.1 แผนงานด้านบุคลากร มีความสำเร็จระดับมาก มีค่าคะแนนเฉลี่ย 3.00 คิดเป็นร้อยละ 100.00

2.2 แผนงานด้านเทคโนโลยีความสำเร็จอยู่ระดับสูง มีค่าคะแนนเฉลี่ย 3.00 คิดเป็นร้อยละ 100.00

2.3 แผนงานด้านการจัดแบ่งงานและหน้าที่ที่มีความสำเร็จระดับมากมีค่าคะแนนเฉลี่ย 2.75 คิดเป็นร้อยละ 91.66

2.4 แผนงานด้านขั้นตอนและวิธีปฏิบัติความสำเร็จอยู่ระดับปานกลางมีค่าคะแนนเฉลี่ย 3.00 คิดเป็นร้อยละ 100.00

3. ปัญหาอุปสรรคจากการดำเนินตามแผนงานโครงการ

3.1 งบประมาณมีจำกัดและขาดความต่อเนื่องในการดำเนินโครงการเช่น โครงการการจัดตั้งศูนย์ข้อมูล GIS/MIS ด้านทรัพยากรธรรมชาติและสิ่งแวดล้อมจังหวัดน่าน

3.2 ปัญหาด้านบุคลากร เช่น บุคลากรส่วนใหญ่ไม่มีความรู้ความชำนาญในการใช้ระบบ GIS/MIS ความสามารถเฉพาะด้านไม่เพียงพอ

3.3 ขาดความชัดเจนในเรื่องการวางแผนการปฏิบัติงานระหว่างหน่วยงาน

3.4 ปัญหาด้านวัสดุอุปกรณ์ไม่ทันสมัยไม่ทันต่อเหตุการณ์ปัจจุบันวัสดุอุปกรณ์บางอย่างไม่มีในจังหวัดน่าน ทำให้การทำงานล่าช้า

